



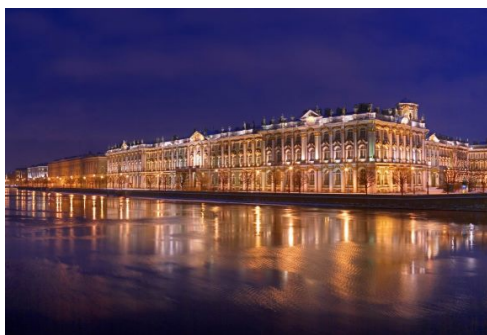
San Petersburgo

en colaboración con Government of Saint-Petersburg

por:



Bienvenido a la ciudad majestuosa y verdaderamente inolvidable! Toque su historia, pruebe una mezcla picante de culturas, respire el aire crujiente del Norte, escuche la música de las ondas del río Neva, contemple noches en vela blanca! Actividades divertidas e inmersión total en la cultura le esperan aquí! Día a día un desarrollo rápido de infraestructura va cambiando imagen de la ciudad gracias a las tecnologías e innovaciones avanzadas. San Petersburgo puede convertirse en el hogar para todo el mundo! Ven aquí por sí mismo y descubra su propio San Petersburgo!



**New App
Out Now**

On iPhone And Android



Top 5



El Museo Ruso Etnográfico

¿Ha tratado de captar alguna vez el espíritu popular cristalizado en objetos...



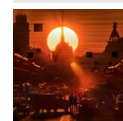
Fortaleza de Pedro y Pablo

¿Ha pensado en visitar alguna vez una ciudad verdadera en la isla? La Isla d...



Museo y Galerías de Arte C...

¿Ya ha visitado todas las exposiciones del arte clásico exhibidos en el Herm...



Avenida Nevski

Descrito en numerosas obras de arte, Avenida Nevski siempre ha sido un prosp...



Museo Histórico Militar de...

Está Usted interesado por el tema militar como Pedro I era apasionado por es...



LA CIUDAD



Suena con visitar un lugar del paraíso en la Tierra? Llegue a San Petersburgo - el museo al aire libre! No hay una necesidad de visitar un lugar: puede admirar una arquitectura lujosa, canales pintorescos, excursiones en barco. Los turistas atrevidos pueden descubrir la diversidad de la ciudad con un helicóptero o paseos en segway. Nunca ha estado aquí antes? Guías profesionales harán que su viaje sea lo más cómodo. Ha estado aquí numerosas veces antes? Trate de ir por la ciudad utilizando nuestra nueva aplicación móvil oficial de Petersburgo.

San Petersburgo es una ciudad que cuida todos tipos de turistas. Es un verdadero paraíso para los niños que pueden disfrutar unos museos interactivos de ciencia, teatro de títeres y zoológicos de contacto aquí. Los jóvenes se sorprenderán por el número de eventos musicales y lugares sociales donde pueden hacer amigos nuevos. Gourmands son bienvenidos a revelar unos platos rusos y unas cocinas internacionales. Bohemia tiene una gran oportunidad de realizar su potencial a través de la participación en diversos talleres creativos, festivales y proyectos experimentales. Viaje y disfrute en invierno o verano, bajo la lluvia o el sol, joven o viejo!

TOP 10



Hemos elegido 10 lugares más populares, las marcas de la ciudad para que usted pueda ver y explorar en San Petersburgo. Estos son tesoros auténticos de la ciudad que naturalmente ha visto muchas veces en las fotos y oído unos recuerdos de sus amigos. Los viajeros que lo han visitado al menos una vez volverán aquí muchas veces en el futuro para asistir a exposiciones y festivales actuales.

El Museo Ruso Etnográfico



¿Ha tratado de captar alguna vez el espíritu popular cristalizado en objetos y símbolos de la cultura étnica? El Museo Ruso Etnográfico presenta unas culturas

tradicionales de más de 150 pueblos de Europa del Este, Siberia, el Oriente Lejano, el Cáucaso y Asia Central de los siglos 18 al 20. Por supuesto, es un punto de partida para descubrir toda la Rusia.

Dirección: Inzhenernaya Calle 4/1, San Petersburgo, Rusia

Transporte público: Gostiny Dvor metro

Horario: Mie-Dom: 10:00 - 6 pm, Tue: 10 am - 9 pm, Monday - day off; last Friday of the month - closed

Teléfono: +7 812 570 57 68

Entradas: 250 rublos

Internet: www.eng.ethnomuseum.ru/

Fortaleza de Pedro y Pablo



¿Ha pensado en visitar alguna vez una ciudad verdadera en la isla? La Isla de las Liebres de San Petersburgo tiene su propia playa, una gran cantidad de museos y

exposiciones temporales, la menta , el Tesoro, la catedral, el cementerio, la cárcel y caseta de vigilancia. Camine por la Calle del Tiempo para explorar una casa de un funcionario, un estudio de dentista, un apartamento comunal . Diviértase tomando unas aventuras quest para toda la familia. Disfrute el Festival de esculturas de hielo en invierno y el Festival de escultura de arena en verano!

Dirección: Fortaleza de Pedro y Pablo 3, San Petersburgo, Rusia

Transporte público: Gorkovskaya metro

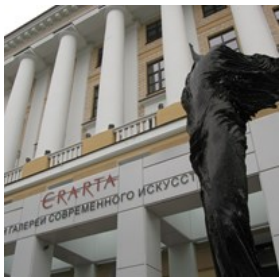
Horario: 6:00 - 21:00, cerrada: el miércoles

Teléfono: +7 812 230 64 31

Entradas: Fortaleza - gratis, catedral - 250 rublos

Internet: www.spbmuseum.ru/?lang_ui=en

Museo y Galerías de Arte Contemporáneo de Erarta



¿Ya ha visitado todas las exposiciones del arte clásico exhibidos en el Hermitage y el Museo Ruso? ¿Tiene ganas de aprender algo nuevo sobre el arte? El Museo Erarta, el

museo mayor de arte contemporáneo en Rusia, abre sus puertas para Usted! Exposiciones permanentes y temporales, excursiones, conciertos, y proyectos creativos le esperan. Erarta presenta y acerca el arte contemporáneo a toda la gente. Se convensa personalmente!

Dirección: 29 línea V.O. 2, San Petersburgo, Rusia

Transporte público: Primorskaya metro

Horario: 10:00 - 22:00, cerrada: el martes

Teléfono: +7 812 324 08 09

Entradas: 500 rublos

Internet: www.erarta.com/en/

Email: info@erarta.com

Avenida Nevski



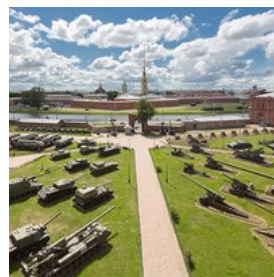
Descrito en numerosas obras de arte, Avenida Nevski siempre ha sido un prospecto favorito para los paseos entre locales y turistas. Sugerimos que usted también tome un

paseo por este camino histórico con su familia y amigos como los emperadores que solían hacer lo mismo en el pasado! Disfrute la diversidad de las tiendas de moda, numerosas cafeterías, una meca de las compras Gostiny Dvor, famosa librería Singer, iglesias y catedrales, y canales pintorescos en su camino!

Dirección: Avenida Nevski, San Pietroburgo, Rusia

Transporte público: Avenida Nevski metro

Museo Histórico Militar de Artillería



Está Usted interesado por el tema militar como Pedro I era apasionado por eso en el pasado? Visite el Museo Histórico Militar de Artillería, uno de los museos militares

más grandes y importantes del mundo .

La colección del museo contiene 850.000 piezas, entre ellos son unas armas blancas raras, armas personales de los mariscales famosos, generales y representantes de la dinastía real.

En particular, los visitantes estarán impresionados por la exposición del museo al aire libre.

Aquí encontrará más de 250 unidades de artillería y sistemas de lanzamiento, la ingeniería militar y equipos de señales. Estamos seguros que sin duda encontrará algo para usted!

Dirección: Alexandrovskiy parco 7, San Petersburgo, Rusia

Transporte público: Gorgovskaya metro

Horario: Mie – Dom, 11:00 - 18:00

Teléfono: +7 812 232 02 96

Internet: www.artillery-museum.ru/en/
Email: artillery@yandex.ru

Plaza de San Isaac



Una vez que haya entrado en la plaza de San Isaac comienzas a compararla con el anfiteatro magnífico y sentir como un espectador entre todos estos espléndidos

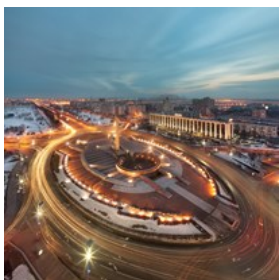
objetos históricos. Tome un asiento más cómodo y disfrute la actuación!

Dirección: Plaza de San Isaac, San Petersburgo, Rusia

Transporte público: Admiralteyskaya metro

Entradas: Gratis

Monumento a los heroicos defensores de Leningrado



Un lugar cargado de historia y el sufrimiento ... Pare para pensar en los que vivían en tiempos de guerra, miedo y sacrificio ... Escuche las señales de llamada de Moscú

y golpes del metrónomo alarmante. Lea las páginas que cuentan una historia de los 900 días de asedio ...

Dirección: Pobedy Plaza 2, San Petersburgo, Rusia

Transporte público: Moskovskaya metro

Horario: Lun, Jue, Sab, Dom 10:00 - 18:00; Mar, Ven 10:00 - 17:00,

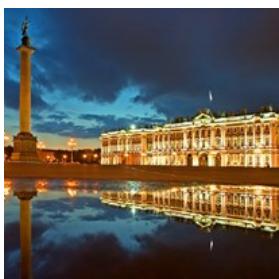
cerrado: el miércoles y martes ultimo de cada mes

Teléfono: +7 812 373 65 63

Entradas: 150 rubli

Internet: www.spbmuseum.ru/exhibits_and_exhibitions/92/1319/

Museo del Hermitage



Adivine el lugar turístico que nunca dejará de sorprenderle con su tamaño enorme, interiores imperiales magníficos, abundancia de exposiciones temporales y

eventos especiales? Adivine donde se puede pasar mucho tiempo y volver una vez más hasta que se convierte en su hogar? Eso es Hermitage! El museo artístico más grande del mundo, con 3 millones de artículos.

La exposición presenta el arte de Europa occidental, la decoración interior ruso, artes orientales, la pintura flamenca, artículos numismáticos y arqueológicos. El museo organiza unos reuniones con expertos en arte conocidos, empleados de museos nacionales e internacionales, artistas, diseñadores y músicos! Los programas especiales incluyen exposiciones temporales y conciertos fuera del horario oficial de apertura.

Dirección: Plaza del Palacio 2, San Petersburgo, Rusia

Transporte público: Admiralteiskaya metro

Horario: Mar, Mie, Ven, Sab, Dom 10:00 - 18:00, Jue 10:30 - 21:00

Teléfono: +7 812 710 90 79

Entradas: 600 rublos

Internet: www.hermitagemuseum.org/wps/portal/hermitage/?lng=en

Email: visitorservices@hermitage.ru

Museo Estatal Ruso



El Museo Ruso es un lugar lleno de tesoros donde se puede seguir toda la historia del arte ruso desde siglo 11 hasta siglo 20. La colección enorme incluye pinturas al

óleo, escultura, artes gráficas, artes decorativas y aplicadas. Además de la exploración de exposiciones famosos en el Palacio Mijailovski, los turistas pueden hacer una visita virtual en la página web, visitar un centro de educación en San Petersburgo y un departamento nuevo en Málaga .

Dirección: Inzhenernaya Calle, San Petersburgo, Rusia

Transporte público: Avenida Nevski metro

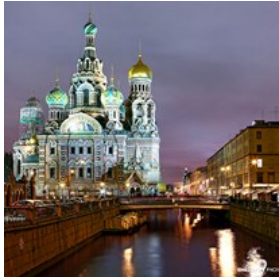
Horario: Lun, Mie, Ven, Sab, Dom 10:00 - 18:00. Jue 13:00 - 21:00

Teléfono: +7 812 595 42 48

Entradas: 350 rubli

Internet: www.rusmuseum.ru/eng/home/

Iglesia del Salvador sobre la sangre derramada



Misterioso y fascinante, elaborado y alambicado. Una joya de turismo por encima de la superficie de la poética Griboedova Canal, la Iglesia del Salvador sobre la Sangre

Derramada sorprende a los espectadores con su ambiente increíble desde el exterior y su interiores ingeniosas. Manos hábiles de los mejores artesanos rusos de la época decoraron la Iglesia con mosaicos brillantes, mármol multicolor italiano, piedras semipreciosas de Ural y de Altai, y una enorme colección de heráldica rusa.

Dirección: Kanala Griboyedova malecón 2, San Petersburgo, Rusia

Transporte público: Avenida Nevski metro

Horario: 10.30 -18:00, cerrado: miércoles

Teléfono: +7 812 315 16 36

Entradas: 250 rubli

Internet: www.eng.cathedral.ru/

HACER Y VER



Haz y ve cosas que nunca has hecho o visto antes en tu vida! Visita un apartamento de tiempos soviéticos con reliquias soviéticas y aprende sobre la vida de los trabajadores de la fábrica, pioneros y trabajadores agrícolas. Camina a lo largo de las páginas de novelas sombrías de Dostoievskiy, conoce a sus héroes. Vístese para mascaradas y salones de baile, se prepara para bailar el vals en las mismas salas de baile magníficas donde Pushkin bailaba en el siglo 18. No sólo aprende, sino también toma parte activa e interactua!

Plaza del Palacio



La Plaza del Palacio es la plaza principal de la ciudad y sirve como un ejemplo excelente de cómo los diferentes estilos arquitectónicos se pueden

combinar de una manera más elaborada y estéticamente agradable. Fue el escenario de muchos eventos importantes en todo el mundo, incluyendo el domingo sangriento 1905 y la Revolución de Octubre de 1917. La Plaza del Palacio es simplemente impresionante.

Dirección: Dvortsovaya Plaza, San Petersburgo, Rusia

Transporte público: Avenida Nevski metro

Palacio de los Yusupov



Hermoso palacio amarillo que fue el hogar de la familia rica y respetada se ubica en el río Moika. También fue el lugar donde Grigori Rasputín fue asesinado en 1916, un oscuro

episodio de la historia de Rusia.

Dirección: Reki Moiki malecon 94, San Petersburgo, Rusia

Transporte público: Sadovaya metro

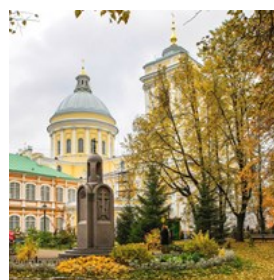
Horario: 11:00 - 17:00

Teléfono: +7 812 314 98 83

Entradas: 750 rublos

Internet: www.yusupov-palace.ru/en

Alexander Nevsky Lavra



Compositores y escritores grandes se descansan en el cementerio del Monasterio. Uno de los conjuntos arquitectónicos más antiguos de San Petersburgo, Alexander

Nevsky Monasterio fue construido en 1710.

Dirección: Alexandra Nevskogo Plaza, San Petersburgo, Rusia

Transporte público: Ploshad Aleksandra Nevskogo metro

Horario: 6 am - 8 pm

Teléfono: +7 812 274 17 02

Internet: www.lavra.spb.ru/

Museo estatal de historia de la religión



El Museo Estatal de Historia de la religión es uno de los pocos museos del mundo y el único de su tipo en Rusia con su exposición permanente que ofrece el origen y desarrollo

de la religión . Los números de colección Museo aproximadamente 200 000 exhibiciones. Contiene una amplia gama de objetos históricos y culturales de varios países , edades y pueblos . El Museo conserva colecciones que cubren una vasta extensión de tiempo desde el arcaico y antiguo Egipto e Israel tiempos de la Edad Media en Europa (c 6000 aC .) ; desde la antigua Grecia y Roma hasta nuestros días . La historia del Budismo y el Islam también se presenta en la pantalla.

Dirección: 14 calle Pochtamtskaya, San Petersburgo, Rusia

Transporte público: Admiralteyskaya metro

Horario: Jue - Lun: 10:00– 18:00, Mar: 13:00 – 21:00

Teléfono: +7 812 315 30 80

Internet: www.gmir.ru/eng/

Museo Estatal de Teatro y Música



Museo Estatal de Teatro y Música en San Petersburgo está situado en el edificio de la antigua Administración de Teatros Imperiales, erigidos en la 1ª mitad del siglo 19 por el

gran arquitecto Carlo Rossi. Este edificio sigue siendo una de las principales exposiciones del museo.

Dirección: 6 plaza Ostrovskogo, San Petersburgo, Rusia

Transporte público: Gostiny Dvor metro

Horario: 11:00 - 18:00, Mie — 13:00 - 19:00

Teléfono: +7 812 310 10 29

Internet: www.theatremuseum.ru/english.html

Museo de Dostoevski



El Museo literario de Dostoevski se abrió sus puertas en 1971. Esta casa fue su último apartamento. La novela Los Hermanos Karamazov fue escrita en esta casa.

El evento principal del " Año de la Literatura " en San Petersburgo, El Día de Dostoevski, tendrá lugar aquí el 4 de julio de 2016. Muchos museos, teatros y bibliotecas tradicionalmente participan en esta fiesta literaria.

Dirección: Kuznechny Per. 5/2, San Petersburgo, Rusia

Transporte público: Vladimirskaia metro

Horario: Martes, Jueves-Domingo: 11:00-18:00. Miércoles: 13:00-20:00.

Cerrado: el lunes

Teléfono: +7 812 571 40 31

Entradas: 160 rublos

Internet: www.eng.md.spb.ru/

Museo Pushkin



El Museo Pushkin es el único museo Pushkin en la ciudad que narra la última etapa de la vida del poeta y su trabajo. En este lugar Pushkin, mortalmente herido en el

duelo, murió el 29 de enero de 1837, y aquí se puede ver cosas que pertenecían a Pushkin y su familia .

Dirección: 12 malecón del río Moika, San Petersburgo, Rusia

Transporte público: Admiralteiskaya metro

Horario: 10.30-18.00; cerrado: mar y el ultimo vie de cada mes

Teléfono: +7 812 311 35 31

Internet: www.museumpushkin.ru/eng/

El Jardín de Verano



El Jardín de Verano es un lugar donde se puede sentir el ambiente de la época de los tiempos de Pedro el Grande. El jardín con una colección de

esculturas y el Palacio de Verano que era la residencia del primer emperador constituyen un único complejo de museos.

Dirección: Kutuzova malecon 2, San Petersburgo, Rusia

Transporte público: Avenida Nevski metro

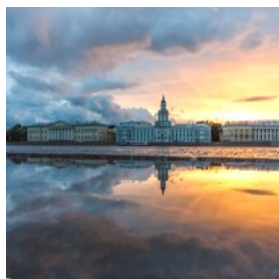
Horario: 10:00–22:00, cerrado: martes

Teléfono: +7 812 314 04 56

Entradas: Gratis

Internet: www.rusmuseum.ru/eng/home/

Kunstkamera



Kunstkamera es un Museo de Antropología y Etnografía que fue el primer museo en Rusia. Cuenta con una colección única de antigüedades, revelando la historia y el modo

de vida de muchas personas. Pero para muchas personas este museo es conocido por la colección de "monstruos" - curiosidades anatómicas y anomalías.

Dirección: Universitetskaya malecon 3, San Petersburgo, Rusia

Transporte público: Admiralteiskaya metro

Horario: 11:00-19:00, cerrado: el lunes

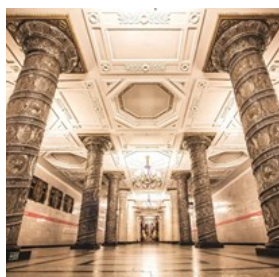
Teléfono: +7 812 328 14 12

Entradas: 250 rublos

Internet: www.kunstkamera.ru/en/

Email: info@kunstkamera.ru

Saint Petersburg Metro



Gracias a la geología única de la ciudad, el metro de San Petersburgo es uno de los sistemas de metro más profundos del mundo. Estación más profundo del

sistema, Admiralteyskaya, se encuentra a 86 metros bajo la tierra. Sirviendo a 2,15 millones de pasajeros al día.

Cada estación tiene su estilo único. Las estaciones más bonitas están en la línea roja (Avtovo, Kirovskiy zavod, Vosstaniya).

Horario: 5:30 hasta medianoche

Internet: www.metro.spb.ru/

Levsha ruso



Levsha es un héroe de un cuento popular ruso. La historia de este campesino que fue capaz de herrar una pulga es la parte de la cultura rusa y artesanos dotados con

orgullo llaman a sí mismos "Levsha". El museo muestra los mejores ejemplos de la artesanía en miniatura moderno. Todas las exposiciones de la colección única son de 1 mm. Microminiatura es un arte raro y fascinante. Los visitantes pueden observar los detalles de las exposiciones a través del cristal de la lupa o un microscopio.

Dirección: 35 calle Italyanskaya, San Petersburgo, Rusia

Transporte público: Gostiny Dvor metro

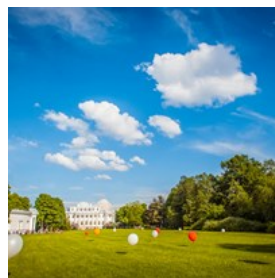
Horario: 11:00 - 19:00

Teléfono: +7 812 312 88 97, +7 812 312 88 09

Internet: www.russian-master.ru

Email: queen-iron@yandex.ru ; mgm3128809@mail.ru

La Isla Yelagin



La Isla Yelagin es un complejo natural protegido único y un espacio cultural y recreativo de desarrollo dinámico. Es resulta bien para público de diferentes edades e intereses.

Hay un zoológico pequeño para los visitantes jóvenes. En verano se puede alquilar una bicicleta, patines, barco, waterbike. En invierno se puede alquilar los patines y patinar por la pista de patinaje abierta. En los callejones

del parque se encontrará con las ardillas.

Dirección: Elagin Isla 4 (Kirov Parque), San Petersburgo, Rusia

Transporte público: Krestovsky Ostrov Metro

Horario: 6:00 - 00:00

Entradas: 70 rublos

Internet: www.elaginpark.org/en

Smolny Cathedral



Le invitamos a visitar una perla famosa mundial de Barocco en la orilla del río Neva. Imagínese que está entre las nubes del cielo. ¿Se siente ésta armonía y

serenidad azul? Todos los visitantes sin excepción exclamaran con admiración como el famoso arquitecto Quarenghi exclamaba cuando pasaba de largo: " Ecco una chiesa " (Eso significa "Ma que una chiesa esplendida!")

Dirección: Rastrelli Plaza 3, San Petersburgo, Rusia

Transporte público: Chernyushevskaya metro

Horario: 10:00 - 18:00

Teléfono: +7 812 710 31 59

Internet: www.eng.cathedral.ru/

Caballero de Bronce



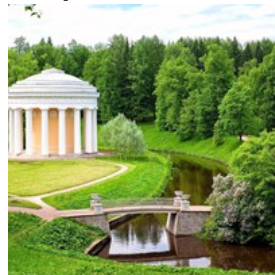
El Caballero de Bronce es una estatua ecuestre de Pedro el Grande. El nombre proviene de un poema de Aleksander Pushkin que es ampliamente considerada como una de las

obras más significativas de la literatura rusa. La estatua es ahora uno de los símbolos de San Petersburgo.

Dirección: Plaza Senatskaya, San Petersburgo, Rusia

Transporte público: Admiralteyskaya metro

Parque Pavlovsk



El Parque Pavlovsk es un parque de verano donde vivía Gran principe Pavel (que se convirtió en el emperador Pavel I más tarde). Parque Pavlovsk fue concebido por

Cameron como un jardín del paisaje clásico, lleno de piezas pintorescas de la arquitectura clásica, diseñada para sorprender y agradar al espectador.

Dirección: Sadovaya calle 20, San Petersburgo, Rusia

Transporte público: El autobus desde Moskovskaya metro

Horario: 10:00 - 18:00

Teléfono: +7 812 452 21 55, +7 812 465 11 04

Entradas: 150 rublos

Zona ácuea de Pedro el Grande (Petrovskaya Akvatoria)



¿Te imaginas como era Avenida Nevski en el siglo 18? O los barcos de las grapas del Ministerio Mariner? ¿Como bailaba aristocracia en el Parque alto de Peterhof? O

cómo San Petersburgo celebraba el festival de Maslenitsa en aquellos tiempos?

Asegúrate de venir con los niños, la familia y los amigos para ver todo eso!

Dirección: Malaya Morskaya calle 4/1, lit. A, Grandes Almacenes

'Admiral', 6 piso, San Petersburgo, Rusia

Transporte público: Admiralteyskaya metro

Horario: 10:00 - 22:00

Teléfono: +7 812 933 41 52

Entradas: 450 rublos

Internet: www.peteraqua.ru/en/

Email: info@peteraqua.ru

San Petersburgo Opera



San Petersburgo Opera fue creado por el director Yuri Alexandrov en 1987 como un laboratorio de creación y pronto tuvo un lugar prominente en esfera musical

de San Petersburgo, ganando la reputación de "la ópera viva" o "la búsqueda de teatro".

Las actuaciones de San Petersburgo Ópera son nombrados anualmente a la mayoría de los rusos premios prestigiosos, Máscara de Oro y Faro de Oro.

Dirección: 33 calle Galernaya, San Petersburgo, Rusia

Transporte público: Admiralteyskaya metro

Teléfono: +7 812 312 39 82

Internet: www.spbopera.ru/

Email: spboperanew@gmail.com

Museo de Rimsky-Korsakov



El museo único del compositor en San Petersburgo ocupa un ala de la casa en la Avenida Zagorodny 28, donde Rimsky-Korsakov pasaba los

últimos quince años de su vida, de 1893 a 1908. Fue aquí donde compuso once de sus quince óperas, entre ellas Sadko, Un cuento de Zar Sultan, la Novia del Zar, Kashchey el Inmortal, el Gallo de oro. La vida musical del museo es muy diversa. Siguiendo la tradición, los miércoles "veladas musicales en la Casa Zagorodny" tienen lugar aquí.

Dirección: Avenida Zagorodny 28, San Petersburgo, Rusia

Transporte público: Zvenigorodskaya metro

Horario: Jue-Dom 11:00-19:00, Mie13:00 - 21:00, cerrado: el lunes y el ultimo viernes de cada mes

Teléfono: +7 812 713 32 08

Internet: www.theatremuseum.ru/english.html

Email: rimkornik@mail.ru

Museo de Chaliapin



Museo de Fiodor Chaliapin fue abierta el 11 de abril de 1975 en su último apartamento en San Petersburgo. Aquí, en la Isla Aptekarski, un gran cantante vivió desde 1915

hasta 1922, cuando abandonó este país para siempre. Cartas y fotos, facturas de demostración y programas, objetos personales y artículos del hogar, pinturas y dibujos, trajes de teatro y escenografía de las actuaciones de Chaliapin hablan de los acontecimientos principales de la vida y la carrera del gran cantante.

Dirección: Graftio calle 2-B, San Petersburgo, Rusia

Transporte público: Petrogradskaya metro

Horario: Jue - Dom 11:00 - 19:00, Mie 13:00 - 21:00, cerrado: el lunes, el martes, el ultimo viernes de cada mes

Teléfono: +7 812 234 10 56

Internet: www.theatremuseum.ru/english.html

Email: shaliapinflat@mail.ru

Museo de los Samoilov



Dirección: 8 calle Stremyannaya, San Petersburgo, Rusia

Transporte público: Mayakovskaya metro

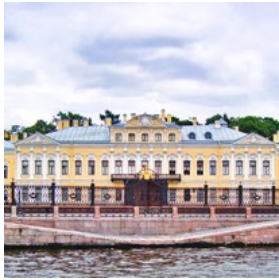
Horario: Jue - dom 11:00 - 19:00, mie 13:00 - 21:00, cerrado: lun e el ultimo viernes de cada mes

Teléfono: +7 812 764 11 30

Internet: www.theatremuseum.ru/english.html

Email: mussam@mail.ru

Museo de la Música



Museo de la Música tiene tres mil objetos. Aquí puede escuchar las campanas rusas, réplicas de instrumentos musicales antiguos, copiados en el siglo 19, las arpas viejas, violas. El museo se ha convertido en un lugar popular para conciertos.

Dirección: 34 malecón del río Fontanka, San Petersburgo, Rusia

Transporte público: Gostiny Dvor metro

Horario: Jue – lun 11:00 – 19:00, mie 13:00 – 21:00, cerrado: mar y el último mie de cada mes

Teléfono: +7 812 272 44 41

Internet: www.theatremuseum.ru/english.html

Email: fontannydom34@mail.ru

Alexandrinsky Teatro



Uno de los teatros más antiguos del país, que lleva el nombre orgulloso del Teatro Académico Estatal de Rusia. Ha sido un destino favorito de pasatiempo cultural entre los

habitantes locales durante mucho tiempo. Teatro

Alexandrinski está celebrando el aniversario de su director artístico Valery Fokin .

Dirección: Ostrovsky Plaza 6, San Petersburgo, Rusia

Transporte público: Gostiny Dvor metro

Horario: La taquilla esta abierta desde 11:00 hasta 19:00

Teléfono: +7 812 3121545 / +7 812 4015341

Internet: en.alexandrinsky.ru

ROSPHOTO



El Centro exhibe trabajos de maestros conocidos nacionales e internacionales de la fotografía, así como a jóvenes artistas con talento que trabajan en los géneros de

arte contemporánea, estrechamente conectada con la

fotografía: video-arte, instalaciones fotográficas, animación, cine experimental.

Dirección: 35, calle Bolshaya Morskaya, San Petersburgo, Rusia

Transporte público: Admiralteiskaya metro

Teléfono: +7 812 314 12 14

Internet: rosphoto.org

Catedral de San Isaac



La catedral cuenta con colección única de escultura monumental y decorativa, incluyendo tanto las esculturas interiores y exteriores, también más de

150 pinturas, por lo que es imposible de explorar en profundidad durante una visita. Por lo tanto , se le ofrecen diferentes tours. De mayo a octubre, el Museo ofrece a visitar la Columnata de la catedral de San Isaac para subir 43 metros y ver las vistas de San Petersburgo, una de las ciudades más bellas del mundo . Especialmente hermoso en un corto período de noches blancas.

Dirección: 4 plaza Isaakievskaya, San Petersburgo, Rusia

Transporte público: Admiralteiskaya metro

Horario: 10:30 - 18:00, cerrado: miercoles

Teléfono: +7 812 315 97 32

Internet: www.eng.cathedral.ru/

Tsarskoye Selo (Pushkin)



La ciudad de Pushkin, que rodea las fincas de Tsárskoye Selo, es un barrio más encantevole de San Petersburgo. La ciudad cambió su nombre en la

época soviética en honor de poeta más grande de Rusia. Pushkin tiene lugares numerosos conectados con Alexander Sergeevich, incluyendo un museo en el antiguo Liceo Imperial. Palacio de Catalina es el más conocido para la famosa Sala de Ámbar.

Dirección: 7 calle Sadovaya, Pushkin, Rusia

Transporte público: Autobus de Moskovskaya metro

Horario: 10:00 - 18:00

Teléfono: +7 812 415 76 67

Internet: www.eng.tzar.ru

Paseos en barco



Un paseo en barco es una parte esencial de vacaciones de San Petersburgo. Hay una enorme variedad de barcos y agencias de turismo, que van desde pequeñas lanchas privadas a los cruceros fluviales. Casi todos los barcos, sin embargo, siguen una de las rutas probadas a lo largo de ríos y canales de San Petersburgo, así como algunas de las rutas más largas fuera de atracciones para los visitantes suburbanas de la ciudad. Recorridos dentro de la ciudad comienzan a partir de alrededor de 400 rublos para adultos.

Dirección: 2, l'andén Admiralteiskaya, San Petersburgo, Rusia

Transporte público: Admiralteiskaya metro

Teatro Mariinski



El Teatro Mariinski es un histórico teatro de la ópera y el ballet, donde muchas de las obras maestras de la etapa de Tchaikovsky, Mussorgsky y Rimsky-Korsakov recibieron sus estrenos. A través de la mayor parte de la era soviética, era conocido como el Teatro Kirov. Hoy en día, el Teatro Mariinski es la sede del Ballet Mariinski, Mariinski ópera y orquesta Mariinski. Desde el retiro de Yuri Temirkánov en 1988, el director de orquesta Valery Gergiev ha desempeñado como director general del teatro.

Dirección: 1, place Teatralnaya, San Petersburgo, Rusia

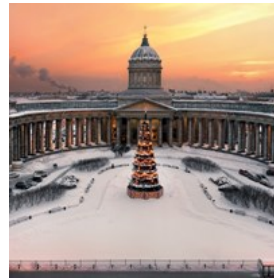
Transporte público: Admiralteyskaya metro

Horario: 11:00 - 19:00

Teléfono: +7 812 326 41 41

Internet: www.mariinsky.ru/en/

Catedral de Kazán



Catedral de Nuestra Señora de Kazan o Catedral de Kazán es una catedral de la Iglesia ortodoxa rusa en la Avenida Nevski, en San Petersburgo.

Es una de las mayores catedrales de San Petersburgo, que se encuentra en la esquina de Griboedova Canal y Avenida Nevski. Es uno de los edificios más grandes de la ciudad. La altura es de 71,5 m.

Dirección: Avenida Nevski 25, San Petersburgo, Rusia

Transporte público: Gostiny Dvor metro

Horario: 9:00 - 20:00

Teléfono: +7 812 314 46 63

Entradas: Gratis

Internet: www.kazansky-spb.ru/

EVENTOS



No pierda una oportunidad de visitar la ciudad en los días y noches especiales con los fuegos artificiales y desfiles de flota, personas disfrazadas y plazas adornadas festivamente. Más de 300 eventos tienen lugar en el aire libre o en los mejores escenarios de teatros rusos. Aquí puede ver la quema del Muñeco de Maslenitsa, romper huevos pintados en el curso de la Feria de Pascua, saludar un barco con espectaculares velas rojas, andar en bicicleta legendaria Harley Davidson, ver unas películas recientemente rodadas en los festivales del cine. San Petersburgo ofrece eventos para todos los gustos!

1-4 septiembre 2016: Extreme Sailing Series™



Extreme Sailing Series es una serie de regatas mundiales anuales internacionales en catamaranes del extremo 40 y organizado por OC Deporte. Extreme Sailing Series™ es un

líder de la innovación entre las velas profesionales. Debido a formato de carreras de estadio, los organizadores ofrecen el máximo acceso de los espectadores para ver lo que está sucediendo en el agua.

El acto de la Extreme Sailing Series™ en San Petersburgo se llevará en aguas abiertas del Golfo de Finlandia y el río Neva, cerca de la isla Vasilevsky.

Dirección: Centro de San Petersburgo, Rusia

Internet: www.extremesailingseries.com/

11-14 agosto 2016: St.Petersburg Harley-Days



El quinto festival anual "St.Petersburg Harley-Days" tendrá lugar en el centro de San Petersburgo, en la plaza Ostrovsky! El evento es organizado por el

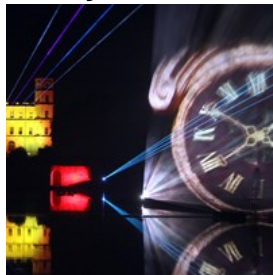
departamento de San Petersburgo de HOG (Harley Owners Group), el grupo más grande de su tipo en el mundo, que une a 1,5 millones de propietarios de Harley, entusiastas de la motocicleta, y los que aprecian todas las cosas Harley Davidson.

Dirección: Ostrovskogo plaza, San Petersburgo, Rusia

Transporte público: Avenida Nevski metro

Internet: www.harleyfestival.ru/?language=2

30-31 julio 2016: Noche de la luz en Gatchina



La noche de la luz en Gatchina es una actuación espectacular de luces con la última tecnología multimedia.

Dirección: Avenida Krasnoarmeyski 1, Gatchina, Rusia

Transporte público: Autobus K-18, K-18A, 631, 100

Teléfono: +7 812 958 03 66

Internet: www.gatchinapalace.ru/en/

Septiembre 2016: Ceremonia de clausura oficial de fuentes en Peterhof



Este espectáculo fabuloso de fuentes dará las impresiones brillantes a los espectadores. Una mezcla increíble de la luz y la música ayuda a crear algo irreal! Este día Peterhof dirige

una gran cantidad de actuaciones, espectáculos de disfraces, conciertos al aire libre y eventos mágicos que terminan con una gran escala y bellos fuegos artificiales.

Dirección: Razvodnaya calle 2, Petrodvorets, Rusia

Transporte público: Autobus, barco, tren

Teléfono: +7 812 450 74 25

Internet: www.peterhofmuseum.ru/?lang=eng

6-16 julio 2016: Las campanas de carillón



Festival Internacional de Campanas de Carillón tiene lugar generalmente en Sobornaya Plaza de la Fortaleza de Pedro y Pablo en la temporada de verano. La

música de las campanas será interpretada por el compositor Willem Haasen que es un Director de la Escuela Bélgica imperial de Carillón, así como por los músicos rusos. La entrada a todos los conciertos es gratuita.

Dirección: Fortaleza de Pedro y Pablo 3, San Petersburgo, Rusia

Transporte público: Gorkovskaya metro

Horario: 20:00

Teléfono: +7 812 498 05 11

Internet: www.spbmuseum.ru/events/63/47471/?lang_ui=en

12-23 julio 2016: Opera para todos



El festival cuenta con conciertos de ópera realizados por los artistas principales de San Petersburgo en las plazas centrales de la ciudad y en los suburbios al aire libre. El

festival comienza con una ópera "Príncipe Igor" de Alexander Borodin realizada en Sobornaya Plaza de Pedro y Pablo Fortaleza el 12 de julio. El espectáculo de cierre tendrá lugar en Tsárskoye Selo con la Boda de Figaro de Mozart.

Dirección: Fortaleza de Pedro y Pablo, Tsarskoye Selo, Gatchina parque, Elagin parque, San Petersburgo, Rusia

Entradas: Gratis

30 julio 2016: Usadba Jazz festival internacional



Usadba Jazz festival es el mayor festival de Rusia al aire abierto que tiene el jazz conjunta, funk, música del mundo, acid-jazz, lounge, jazz-rock, el blues y otras

géneros de la música improvisada contemporánea.

Usadba Jazz se ha convertido en un pasatiempo favorito para toda la familia, donde todo el mundo puede encontrar algo a su gusto. Hay zonas de juegos infantiles con camas elásticas y animadores, ferias de regalos y productos de diseño y una gran variedad de gastronomía de calidad de los mejores restaurantes. El festival entero estará terminado por un fuego artificial grandioso.

Dirección: Elagin parque, San Petersburgo, Rusia

Transporte público: Krestovsky Ostrov metro

Horario: 14:00 - 12:00

Teléfono: +7 499 248 36 05

Internet: www.usadba-jazz.com/

Email: info.artmania@gmail.com

5-10 agosto 2016: festival coral internacional "Mundo del canto"



Los residentes y visitantes de la ciudad pueden sumergirse en la atmósfera del festival de música coral. Los huéspedes del festival obtendrán una oportunidad única de

familiarizarse con los nuevos logros del arte coral moderno y escuchar solistas de talla mundial de diferentes países. El festival de este año contará con la presencia de cuarenta coros de Israel, China, Turquía, Rusia y Europa.

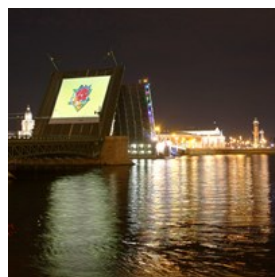
Dirección: Salas de conciertos diferentes, San Petersburgo, Rusia

Teléfono: +7 812 328 39 21

Internet: www.singingworld.spb.ru/en/

Email: singingworld@mail.ru

1 julio - 1 agosto 2016: MULTI-PUENTE



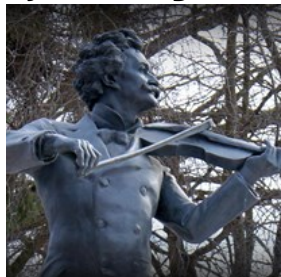
El Multi-Puente fue concebido como un proyecto de verano del Festival Multivisión. El show multimedia grandioso reúne a más de 50000 espectadores cada año. Una

pantalla gigante apoyada en el puente dibujado con una instalación multimedia muestra los dibujos animados y el videoarte. El programa del festival cuenta con el desarrollo de los últimos estilos de animación y su reflejo en otros géneros de arte. Esta es una fiesta verdadera para las personas que aman el arte de la animación y la vida pintada en colores brillantes y felices.

Dirección: Puente de Palacio, Troitsky Puente, San Petersburgo, Rusia

Internet: www.multivision.ru

1 junio - 31 agosto 2016: Brillante Strauss



El Festival está dedicado al 160 aniversario de estación famoso Pavlovsk que se convirtió en una época destacada para el público ruso y una de las páginas más brillantes de la vida prolífica del Rey de Vals. Este proyecto musical está apuntado a la reactivación de la misión histórica cultural de Pavlovsk como uno de los centros principales de la vida musical. El programa cuenta con artistas rusos y extranjeros bien conocidos.

Dirección: Pavlovsk, Rusia

Transporte público: Áutobus 545 from Moskovskaya metro

Teléfono: +7 812 452 11 94

Mayo-agosto 2016: Roof Music Fest



Roof Music Fest celebra el quinto aniversario este año. Los huéspedes serán ofertos música de alta calidad de absolutamente diferentes estilos - jazz, rock, indie pop, música electrónica, reggae, rap y la música clásica.

Dirección: Tejados de la ciudad

Teléfono: +7 812 920 08 57

Internet: roofmusicfest.info/

16-17 julio 2016: La batalla de la Neva



¡El verdadero torneo, la lucha con el contacto completo y la feria tendrán lugar en San Petersburgo este verano! La batalla de la Neva cuenta con batallas masivas

espectaculares, la lucha y un torneo en el centro de San Petersburgo. Esta es la oportunidad de unirse a la Historia, para tratar la armadura o simplemente disfrutar de un espectáculo único. Decenas de clubes históricos de reconstrucción de toda Rusia y otros países van a

participar en el festival.

Dirección: Fortaleza de Pedro y Pablo 3, San Petersburgo, Rusia

Transporte público: Gorkovskaya metro

Entradas: Gratis

Internet: www.bitvananeve.ru

Email: info@doblestvekov.ru

Feria Internacional de los Libros



Feria Internacional de los Libros es una de las más grandes e importantes eventos. Feria del Libro es organizada por el Gobierno de San Petersburgo y la Unión

Rusa del Libro. El salon tiene dos partes: la cultura y los negocios. Participantes de la Feria del Libro tienen una oportunidad única para establecer contactos comerciales útiles con los mayores editores y libreros rusos y obtener acceso a los mercados internacionales.

Dirección: Calle Malaya Konuysheynaya, San Petersburgo, Rusia

Transporte público: Avenida Nevski metro

28 agosto 2016: Festival de Mascotes



Un festival de gran escala de marionetas de tamaño natural! Dos procesiones solemnes de marionetas, programas de conciertos, 20 áreas temáticas de juegos gratuitos,

deportes y sitios interactivos! Esperamos verano!

Dirección: Yusupovsky Jardín, San Petersburgo, Rusia

Transporte público: Sadovaya metro

Horario: 11:00-18:00

Internet: vk.com/toys_fest

16-17 julio 2016: Vkontakte Festival



Parco de 300 aniversario de San Petersburgo se convertirá en una verdadera red social VKontakte! Comunidades se convertirán en clubes reales, audiorecords se convertirán

en actores favoritos y los likes se convertirán en verdaderas emociones y sonrisas! Festival se divide en varias áreas temáticas: música, deportes, educación, niños, caridad, el área de innovación, juegos, comida, humor - todo el mundo encontrará algo para él o ella misma aquí!

Dirección: Parco de 300 aniversario de San Petersburgo, Rusia

Transporte público: Staraya Derevnya metro

Horario: 12:00-23:00

Internet: vk.com/fest

23-24 julio 2016: O si! Comida!



¡8 mil de hamburguesas, 15 000 metros de pasta, 900 kilos de filetes y 10 000 litros de limonada! Locura culinaria se ha convertido en una buena tradición en la isla de Elagin.

Comida de todo el mundo, diversión, conciertos, performances - esto es lo que los huéspedes estiman en este festival.

Dirección: Elagin parque, San Petersburgo, Rusia

Transporte público: Krestovsky Island metro

Teléfono: +7 812 430 0911

Entradas: Gratis

Internet: www.spb.xn--80aakbe5c.xn--p1ai/

Email: info@elaginpark.org

Mayo - julio 2016: Noches blancas



Desde últimos días de mayo hasta principios de julio las noches en San Petersburgo son brillantes, con el período más brillante titulado como Las noches blancas. Las

noches blancas son un fenómeno curioso causado por la ubicación geográfica norteño - más o menos en la misma latitud que Oslo, Noruega, el extremo Sur de Groenlandia y Seward, Alaska.

Dirección: San Petersburgo, Rusia

Las Estrellas de las Noches Blancas



Las estrellas de las Noches Blancas se abren con una nueva producción de la ópera La dama de picas dirigida por Valery Gergiev. Todas las óperas y ballets de

Tchaikovsky también se representarán en el festival: Eugene Onegin, Iolanta, Mazepa, Lago de los cisnes, La bella durmiente y Cascanueces.

Como siempre, entre las estrellas internacionales de ópera participarán

Ferruccio Furlanetto, Rafal Siwek, Vitaly Kovalev, Oksana Dyka, Mikhail Kazakov, Albina Shagimuratova, Maria Guleghina, Tatiana Serjan, Marco Berti, Gevorg Akopyan, Asmik Grigorian y Aleksandrs Antonenko.

Dirección: Teatralnaya Plaza 1, San Petersburgo, Rusia

Transporte público: Autobús desde Admiralteyskaya metro

Teléfono: +7 812 326 41 41

Internet:

www.mariinsky.ru/en/playbill/festivale/fest_2014_2015/wnf_232/

1 mayo - 30 septiembre 2016: Festival Internacional de esculturas de arena



Festival Internacional de esculturas de arena se ha convertido en uno de los eventos más brillantes de la vida cultural en verano.

Escultores conocidos desde Petersburgo, EE.UU. y Europa crearán sus obras maestras en la playa de la Fortaleza de Pedro y Pablo.

Dirección: Fortaleza de Pedro y Pablo 3, San Petersburgo, Rusia

Transporte público: Gorkovskaya metro

Horario: 10:00 - 21:00

Teléfono: +7 812 230 64 31

Entradas: 200 rublos

Internet: www.spbmuseum.ru/?lang_ui=en

COMER



¿Qué os parece un observación de obras de arquitectura maravillosa a través de las ventanas grandes y un degustación de algo delicioso al mismo tiempo? Vistas panorámicas, menús exquisitos, postres deliciosos, personal considerado, sin duda decorarán su viaje! Restaurantes de cocina tradicional rusa no sólo os ofrecerán un borscht conocido, shchi, solyanka, vareniki, ensalada rusa y blinis, sino también os divertirán con espectáculos folclóricos vibrantes!

Imperial



Restaurante Imperial es universalmente reconocido como uno de los mejores establecimientos de San Petersburgo. Para una experiencia verdaderamente única, los huéspedes pueden disfrutar de platos de cocina mediterránea con un toque de sabor de Sicilia en un entorno elegante, luminoso y espacioso con una vista panorámica de la Avenida Nevski.

Dirección: Avenida Nevski 57, Corinthia Nevskij Palace Hotel, San Petersburgo, Rusia

Transporte público: Mayakovskaya metro

Horario: 07:00 - 23:00

Teléfono: +7 812 380 20 01

Más info: Restaurantes en hoteles

Idiot



¿Sueñas con viajar en el tiempo? Muebles antiguos, luces apagadas, velas - todo esto crea una atmósfera del Petersburgo antiguo del siglo XIX y le hace sentir una armonía y comodidad. Es un lugar ideal para reuniones de negocios y para la recreación con amigos. Aquí puede descubrir una perfecta elección de la comida vegetariana tradicional rusa, pescados y mariscos. Y, por supuesto, hay un menú especial para los niños.

Dirección: River Moiki malecón, San Petersburgo, Rusia

Transporte público: Sadovaya metro

Horario: 11:00 - 1:00

Teléfono: +7 812 315 16 75

Entradas: Una cuenta media: 1000-1500 rublos

Internet: idiot-spb.com/eng/

Más info: Restaurantes literarios

Tandoor



Disfrute de experiencia única en un comedor indio en el corazón de San Petersburgo, junto a la Plaza de San Isaac. Visite el restaurante indio Tandoor para participar en las

sensaciones surrealistas que va a amar sin duda. Desde 1994 el restaurante ha ofrecido una cocina tradicional de la India y ha recibido varios premios culinarios. Los chefs creativos tienen décadas de experiencia y desean de compartirla para que recuerde y vuelva otra vez!

Dirección: Avenida Admiralteyski 10, San Petersburgo, Rusia

Transporte público: Admiralteyskaya metro

Horario: 12:00 – 11:00

Teléfono: +7 812 312 38 86

Entradas: Una cuenta media: 1500 rublos

Internet: tandoor-spb.ru/en/

Más info: Restaurantes exóticos

Cafe Literario



Segundo las tradiciones de hospitalidad en San Petersburgo hay un lugar para todos: un estudiante, un poeta joven, un jubilado, un nativo respetable de San

Petersburgo, o visitantes de nuestra ciudad favorita. La comodidad y el ambiente cálido, las estampas con monumentos más famosos ayudan a olvidar unas adversidades y una fatiga, y platos magníficos preparados por profesionales de la empresa, sorprenderán a todos los huéspedes.

Dirección: Avenida Nevski, San Pietroburgo, Rusia

Transporte público: Admiralteyskaya metro

Horario: 11:00 - 23:00 (Dom-Jue); 11:00 - 13:00 (Vie-Sab)

Teléfono: +7 812 312 60 57

Entradas: Una cuenta media: 1500-2500 rublos

Internet: www.litcafe.ru

Más info: Restaurantes literarios

Gogol



¿Sabe Usted que la gastronomía fue el segundo mayor pasión de Nikolai Gogol después de la literatura? Pero para los creadores del proyecto Gogol es la primera!

Una habitación acogedora de un escritor, los cocineros y los camareros son la escena y los personajes de la obra que se realiza todos los días en el restaurante Gogol. El menú es una novela impresionante que le ofrece una selección amplia de platos clásicos rusos y las comidas más sofisticadas.

Dirección: Malaya Morskaya Calle 8, San Petersburgo, Rusia

Transporte público: Admiralteyskaya metro

Horario: 12:00 – 23:00

Teléfono: +7 812 312 60 97

Entradas: Cuenta media: 1000-1500 rublos

Internet: eng.restaurant-gogol.ru

Más info: Restaurantes literarios

Ivanoff House



Ivanoff House es un lugar que combina la generosidad del alma rusa y la mejor tradición europea. Ubicación en la Avenida Nevski ha definido el concepto del restaurante:

Ivanoff House refleja las ideas de la ciudad moderna, con su historia y mezcla de estilos, ideas y gustos.

Dirección: Avenida Nevski 29, San Petersburgo, Rusia

Transporte público: Avenida Nevski metro

Horario: Lun - Vie 9:00-23:00. Sábado 9:00 – 23:00; Domingo 10:00 –23:00

Teléfono: +7 812 312 10 80

Entradas: Cuenta media: 800 rublos

Internet: ivanoffhouse.com

Más info: Cocina rusa

Shaliapin



Aquí los huéspedes pueden encontrar obras maestras de la cocina rusa: pescado relleno, chuletas, encurtidos y repostería casera. El menú en el restaurante de la ciudad es más europeo, y el estilo es más discreto, pero nuestros lámparas famosas y otros detalles no dejan lugar a dudas de la relación estrecha entre los dos Shaliapins.

La ubicación única, cerca del centro histórico de la ciudad, pero a cierta distancia de las avenidas ruidosas con sus atascos de tráfico; el aparcamiento cómodo; los interiores amplios decorados en tonos cálidos y tranquilos; variedad amplia de platos y una extensa lista de vinos - es una lista incompleta de los atractivos de Shaliapin restaurante.

Dirección: Tverskaya calle 12, San Petersburgo, Rusia

Transporte público: Chernyshevskaya metro

Horario: 9:00 – 23:00

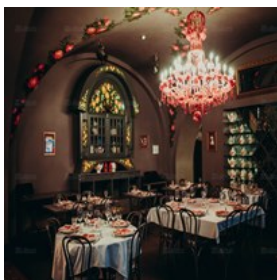
Teléfono: +7 812 275 32 10

Entradas: Una cuenta media 1500-2500 rub.

Internet: shalyapinspb.com

Más info: Cocina rusa

Sadko



¿Has visto alguna vez el espectáculo de camareros cantantes? En el restaurante Sadko se encuentra no sólo el menú tradicional de Rusia, sino también programa

cultural interesante. El interior de Sadko combina las tradiciones rusas y estilo europeo moderno. Las personas interesados en el teatro y los amantes de la música clásica vienen aquí antes y después de visitar el teatro Mariinsky para cenar y continuar la noche en un mobiliario lujoso y un ambiente agradable.

Dirección: Glinky calle 2, San Petersburgo, Rusia

Transporte público: Sadovaya metro

Horario: 12:00 – 1:00

Teléfono: +7 812 903 23 73

Entradas: Una cuenta media: 1000-1500 rublos

Internet: sadko-rst.ru/eng/

Más info: Restauranti literari

Pesca rusa



Pesca rusa restaurante es un restaurante de ocio y un complejo de ocio para los amantes de pasar tiempo al aire libre y disfrutar de pescado fresco! Puede hacer

su propia captura: el esturión, la trucha, esturión, anguila y otros peces. Cocineros profesionales cocinarán sus capturas de diferentes maneras: al horno en papel de aluminio, en la parrilla, etc . También hay ostras y mariscos en el menú.

Dirección: Krestovsky Ostrov, Yuzhnaya doroga 11, San Petersburgo, Rusia

Transporte público: Krestovsky Ostrov metro

Horario: Dom-Jue 12:00 – 12:00, Vie-Sab 12:00 – 1:00

Teléfono: +7 812 323 98 13

Entradas: Una cuenta media: 1000-2000 rublos

Internet: russian-fishing.ru

Más info: Cocina rusa

Capuletti



El restaurante de estilo italiano original, que combina una trattoria y una panadería. Sólo aquí, en una empresa de espressos perfectos, pastas frescas y sabores

mediterráneos, el ruido del Bolshoi Prospekt parece un estreno teatral magnífico que está a punto de comenzar. El restaurante de dos pisos presenta todo tipo de sabores italianos a sus huéspedes y su menú incluye platos tradicionales de diferentes regiones.

Dirección: Bolshoi Prospekt P.S. 74, San Petersburgo, Rusia

Transporte público: Petrogradskaya metro

Horario: 24 horas

Teléfono: +7 812 921 44 41

Entradas: Una cuenta media: 1000-1500 rublos

Internet: en.ginza.ru/spb/restaurant

Más info: Restaurantes literarios

COCOCO



CoCoCo es uno de los mejores restaurantes para gourmets! El chef se inspira en antiguas recetas rusas y crea los conceptos nuevos usando sabores familiares en texturas,

formas y combinaciones nuevas. Extensa carta de vinos del restaurante deleitará un sumiller profesional. Venga a saborear los platos de CoCoCo restaurant!

Dirección: Avenida Voznesenski 6, Hotel W St. Petersburg, San Petersburgo, Rusia

Transporte público: Admiralteiskaya metro

Horario: 24 horas

Teléfono: +7 812 579 00 16

Entradas: Una cuenta media: 1500-2500 rublos

Internet: kokoko.spb.ru/en/

Más info: Restaurantes en hoteles

F.M. Dostoevsky



F.M. Dostoevski restaurante presenta el renacimiento de la cocina rusa. Las habilidades del chef no dejarán indiferente a nadie: el aroma fascinador y estética visual - todo esto se

mezcla perfectamente en cada plato. Una selección de vinos finos derretirá el corazón del sumiller más caprichoso. Los colores cálidos en el diseño, combinaciones inusuales de sabores y ambiente festivo inolvidable en el restaurante F.M. Dostoevski representan una hospitalidad rusa.

Dirección: Avenida Vladimírskl 9, Boutique Hotel Golden Garden, San Petersburgo, Rusia

Transporte público: Dostoyevskaya metro

Horario: 18:00 – 23:00

Teléfono: +7 812 334 22 44

Entradas: Una cuenta media: 1500-2500 rublos

Internet: goldengarden.ru/en/f.m.-dostoevskij.html

Más info: Restaurantes en hoteles

Gzhel



El nombre sonoro del restaurante está asociado con el arte popular ruso. Va a encontrar platos de libros antiguos del siglo pasado en el menú. Aquí se sirven platos

únicos: faisanes asados, esturiones y carpas. El interior del restaurante refleja los comedores de moda en el siglo 19. Todos los platos se sirven exclusivamente en Gzhel porcelana.

Dirección: Avenida Suvorovski 18, Grand Hotel Emerald, San Petersburgo, Rusia

Transporte público: Ploschad Vosstaniya metro

Horario: 12:00 – 23:00

Teléfono: +7 812 740 50 00

Entradas: Una cuenta media: 1500-2500 rublos

Internet: grandhotelemerald.com/en/

Más info: Restaurantes en hoteles

Vodka bar N 1



Vodka bar N 1 es el único restaurante de la cocina rusa, donde se puede degustar los platos de diferentes períodos históricos y más de 200 tipos de vodka ruso. El restaurante

es un lugar único donde las épocas históricas diferentes se reúnen para crear un ambiente especial.

Dirección: Konnogvardeyiski boulevard 4, San Petersburgo, Rusia

Transporte público: Admiralteyskaya metro

Horario: 24 horas

Teléfono: +7 812 570 64 20

Entradas: Una cuenta media: 1500 rublos

Internet: vodkaroom.ru/en

Más info: Cocina rusa

Arcobaleno



Para unas decisiones nuevas y descubrimientos sorprendentes, pruebe el restaurante Arcobaleno.

Arcobaleno significa "arco iris" en español. La esencia de este

estilo de cocina es la frescura, nuevas combinaciones de ingredientes, el color y la composición. Los platos de la carta son una mezcla única de la tradición culinaria de Rusia, región del Báltico y algunos elementos mediterráneos.

Dirección: Reki Moiki malecon 99, Domina Prestige Hotel, San Petersburgo, Rusia

Transporte público: Admiralteiskaya metro

Horario: 7:00 – 22:00

Teléfono: +7 812 385 12 92

Entradas: Una cuenta medi: 1500-2000 rublos

Internet: dominarussia.com/en/

Más info: Restaurantes en hoteles

L'Europe



El restaurante L'Europe en el hotel del mismo nombre se destaca por columnas históricas, paneles decorativos, pinturas de pared - todo esto suma una

comodidad especial y la elegancia del interior. Música en vivo acompaña a la experiencia culinaria sin igual. Venga a disfrutar de un espectáculo de ballet los viernes, unos conciertos de Jazz los sábados y un Jazz Brunch los domingos.

Dirección: Mikhailovskaya calle 1/7, Grand Hotel Europe, Sant Petersburg, Rusia

Transporte público: Avenida Nevski metro

Horario: 7:00 – 23:00 (Lun-Sab), 13:00 – 16:30 (Dom)

Teléfono: +7 812 329 66 30

Entradas: Una cuenta media: 2500-4000 rublos

Internet: belmond.com/

Más info: Restaurantes en hoteles

Percorso



El restaurante Percorso es un viaje completo a través de las tradiciones culinarias de diferentes regiones italianas, del norte al sur. Percorso es una combinación maravillosa

de las cosas incongruentes: un lujo exquisito y la democracia absoluta. El restaurante ofrece a sus clientes mejores vistas panorámicas de la ciudad. Cada detalle está diseñado para la comodidad de los huéspedes!

Dirección: Avenida Voznesenski 1, Four Season Hotel, San Petersburgo, Rusia

Transporte público: Admiralteiskaya metro

Horario: 13:00 – 12:00

Teléfono: +7 812 339 80 00

Entradas: Una cuenta media: 2500-4000 rublos

Internet: fourseasons.com/

Más info: Restaurantes en hoteles

Taleon



Taleon restaurante es uno de los pocos lugares en San Petersburgo, donde huéspedes pueden cenar en interiores históricos del siglo 19. Fue votado como " El

mejor restaurante de lujo en San Petersburgo ' tres veces. Los huéspedes apreciarán el restaurante Taleon por su servicio impecable, una extensa lista de vinos, y una colección de aguardientes raras. Taleon es su primera opción para comer en San Petersburgo.

Dirección: Avenida Nevski 15, Taleon Imperial Hotel, San Petersburgo, Rusia

Transporte público: Avenida Nevski metro

Horario: 12:00 – 23:00

Teléfono: +7 812 324 99 11

Entradas: Una cuenta media: 2500-4000 rublos

Internet: taleonimperialhotel.com/

Más info: Restaurantes en hoteles

Russian Ampir Restaurant



La decoración interior del restaurante es considerado como un ejemplo clásico del estilo imperial ruso. Cada habitación del restaurante está llena de formas y

motivos antiguos desde el clasicismo que era tan popular durante el reinado de Luis XIV en Francia. Muchas recetas fueron recuperados del libro de cocina del palacio imperial, entre ellas eran las recetas de la familia Stroganoff.

Dirección: Avenida Nevski 17, Stroganoff Palacio, San Petersburgo, Rusia

Transporte público: Admiralteyskaya metro

Horario: 17:00 - 12:00

Teléfono: +7 812 571 24 09

Entradas: Una cuenta media: 2000 - 3 500 rublos

Internet: russianampir.ru/en

Más info: Cocina rusa

Ribeye



Ribeye es uno de los mejores restaurantes de carne en la ciudad. La selección grande de carnes jugosas de excelente calidad y variedad de salsas originales atrae a los

conocedores y amantes de la carne. Una característica específica del restaurante es su personal. Estos tipos no son sólo los profesionales del sector de servicios, cada uno de ellos tiene su propio talento pronunciado.

Cantantes con voces magníficas, magos, bailarines.

Dirección: Kazanskaya calle 3, San Petersburgo, Rusia

Transporte público: Avenida Nevski metro

Horario: 12:00 - 2:00

Teléfono: +7 812 912 96 21

Entradas: Una cuenta media: 1500 - 2000 rublos

Internet: en.ginza.ru/spb/restaurant/ribai

Más info: Restaurantes insólitos

VOX



Es restaurante italiano muy popular y elegante cerca de la famosa Mukhina Colegio de Artes. Ambiente muy confortable, una cocina excelente y calidad del

servicio son las cualidades que gustan a los clientes de VOX.

Dirección: Pestelya calle 4, San Petersburgo, Rusia

Transporte público: Chernyshevskaya metro

Horario: 13:00 - 23:30

Teléfono: +7 812 273 14 69

Entradas: Una cuenta media: 2500 – 4000 rublos

Internet: voxresto.ru/en

Más info: Restaurantes lujosos

Meat Head



El joven chef, que trabajaba en el famoso restaurante Nobu de Londres, ha elaborado un menú creado específicamente para el Meat Head. Una selección de platos es

pequeño, pero cada posición está perfectamente diseñada y combinada con cualquier otro plato del menú, que permite al visitante hacer una elección bien pensadas y equilibradas. El concepto de la cocina es una simplicidad refinada. El componente principal del menú es la carne de todas las regiones del mundo: Nueva Zelanda y Argentina.

Dirección: 2 plaza Konyushennaya, San Petersburgo, Rusia

Transporte público: Nevsky prospect metro

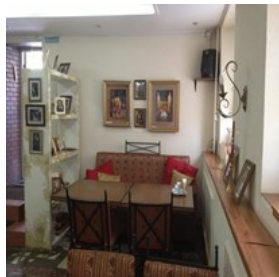
Horario: dom – mie: 12:00 – 23:00. jue- sab 12:00 - 1:00

Teléfono: 8 812 9230044

Internet: meat-head.ru/en

Más info: Restaurante de lujo

Golden Café



Golden Café es un restaurante kosher situado en el centro histórico de San Petersburgo. Aquí, en las salas cómodas y agradables con una deliciosa cocina judía tendrá un

agradable almuerzo o cena con amigos o socios de negocios. Nuestros cocineros están siempre dispuestos a hacer la comida que desee. No se puede dejar de apreciar el sabor de las comidas kosher aquí. Si nunca ha probado la comida kosher - tendrá una experiencia perfecta!

Dirección: 27 avenida Lermontovski, San Petersburgo, Rusia

Transporte público: Sadovaya metro

Horario: 12:00 – 12:00 (lun-jue), 10:00 – 19:00 (vie)

Teléfono: +7 812 714 45 91

Internet: goldencafe.ru/index_en.html

Más info: Restaurantes exóticos

Gustomaestro



Gustomaestro es un restaurante italiano en el corazón de San Petersburgo, que combina lo clásico y lo acogedor, estilo y simplicidad, y por supuesto un servicio

amable - todos los signos raros de gran sabor. También tomamos orgullo especial en nuestra vinoteca. Este es el sistema de almacenamiento de vino más grande de San Petersburgo, que nos permite atender cualquier vino en nuestra lista por copa.

Dirección: 1 calle Degtyarnaya, San Petersburgo, Rusia

Transporte público: Ploschad Vosstania metro

Horario: 12:00 – 12:00

Teléfono: +7 812 717 18 18

Internet: gusto-spb.ru/eng/

Más info: Restaurante de lujo

Erivan



Si su vida le falta algo especial y su alma necesita algo poco común, vaya directamente al restaurante Erivan. Allí, en los pasillos fríos, se encuentra una cocina genuina del autor

armenio y interior absolutamente espectacular - donde porcelana, cristal y plata de mesa son hechos a la fábrica. Todo lo demás, desde muebles de roble noble hasta servilleteros, es hecho a mano por artesanos armenios.

Dirección: 51 Reki Fontanki malecón, 51, San Petersburgo, Rusia

Transporte público: Nevsky Prospect metro

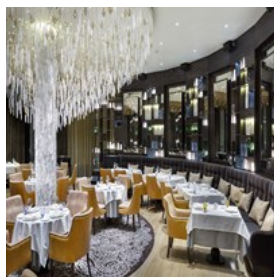
Horario: 12:00 hasta el cliente último

Teléfono: +7 812 703 38 20

Internet: erivan.ru/en/

Más info: Restaurantes exóticos

Il Lago dei Cigni



Il Lago dei Cigni es un contemporáneo restaurante de alta cocina italiana. Su proyecto fue desarrollado especialmente por uno de los mejores estudios de diseño en

el mundo - HBA (Hirsch Bedner Associates). Il Lago dei Cigni impresiona por su elegancia y simplicidad. El principal de comedor-sala está en la planta baja, con capacidad para 90 personas, con una terraza al aire libre - mientras que en el piso superior hay una terraza de verano para 80 personas.

Dirección: 21, avenida Krestovskiy, San Petersburgo, Rusia

Transporte público: Krestovskiy Ostrov metro

Horario: 12:00 -12:00

Teléfono: 8 812 602 07 07

Internet: illago.ru/eng

Más info: Restaurante de lujo

TSÉ FUNG



Es el primer restaurante chino de origen europeo en la historia de San Petersburgo, abierto bajo la licencia suiza. Su prototipo en Ginebra está situado en el elegante Hotel

La Reserve y durante 15 años se ha situado entre los mejores restaurantes europeos. El menú se basa en un prototipo suiza - restaurante Le Tsé Fung Genève. Tomamos los máximos esfuerzos para ofrecerle la mejor del mundo de la cocina china.

Dirección: 13 calle Rubinsteina, Saint-Petersburg

Transporte público: Dostoevskaya metro

Horario: 12:00 -12:00

Teléfono: +7 921 9323333

Internet: tsefung.ru/en/

Más info: Restaurante de lujo

Dans le Noir



Bienvenido a una experiencia culinaria verdaderamente humana y sensorial! Está a punto de vivir una experiencia increíble: comer y beber en la oscuridad total. Si esta idea

parece ser un poco extraño al principio, es que al suprimir el sentido dominante de la vista, cada uno de nosotros entramos en un mundo en el que no estamos seguros de nuestro entorno y experiencias. Con la ayuda de nuestros guías ciegos que se va a volver a evaluar por completo las nociones de gusto y el olfato a través de nuestro proceso gastronómico y pedagógico.

Dirección: 2-4 Birzhevoy pereulok, San Petersburgo, Rusia

Transporte público: Vasileostrovskaya metro

Horario: 18:00 - 23:00

Teléfono: +7 812 335 22 12

Internet: st-petersburg.dansle noir.com

Más info: Restaurantes exóticos

Antigua Aduana



El interior se conserva paredes de ladrillo y techos abovedados históricos. Retratos y pinturas de género, las copias de los documentos aduaneros, gramófono, la máquina de escribir y un mostrador de principios del siglo XX. Antigua Aduana recibe a sus huéspedes con antigüedades, vajilla y cubertería exclusiva, música en vivo, buena cocina y un servicio de primera clase.

Excelencia en cada detalle es la base de un servicio impecable y una sensación de confort que creamos para todos los huéspedes.

Dirección: 2 plaza Birzhevaya, San Petersburgo, Rusia

Horario: 13:00 - 01:00

Teléfono: +7 812 327 89 80

Internet: oldcustom.ru/menu

Email: custom@concord-catering.ru

Más info: Restaurante de lujo

Ukrop



Restaurante popular para los vegetarianos, veganos y los partidarios de los alimentos crudos. La planta baja es para aquellos que quieran un aperitivo en el ritmo de la gran

ciudad, desayuno o comida deliciosa, rápida y barata. El segundo es para los encuentros amistosos, reuniones y conversaciones espirituales, donde se pueden degustar los deliciosos postres y bebidas, para participar en la vida cultural de la cafetería, leer un libro. Eco-interior, un menú creativo con albóndigas grechotto y guisantes.

Dirección: 47 calle Vosstania, San Petersburgo, Rusia

Transporte público: Chernyshevskaya metro station

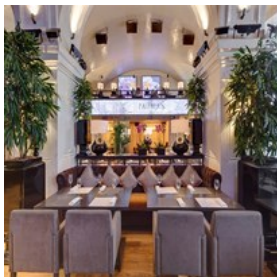
Horario: 9:00 - 23:00

Teléfono: 8 812 946 3039

Internet: cafe-ukrop.ru/en/

Más info: Restaurante exótico

Pacman



Pacman es un restaurante luminoso de Alena y Andrey Nezabudkin (grupo de restaurantes Laque Group), que se encuentra en el corazón de San Petersburgo.

Centrado en el patrimonio, zona de la plaza Konuyshennaya es a la vez un centro de la gastronomía y la vida social de San Petersburgo. Pacman con una cuidada cocina de interior encaja perfectamente en el ambiente de este rincón de la capital del norte, y recibe visitantes todos los días desde el mediodía.

Dirección: 2, plaza Konuyshennaya, San Petersburgo, Rusia

Transporte público: Gostiny Dvor Metro

Teléfono: +7 (812) 997-77-67

Internet: pacmanspb.ru

RaFamily



El restaurante que sirve alimentos crudos estéticamente. Pertenece a la dueña de la tienda local de los productos ecológicos. El menú contiene platos vegetarianos

creativos preparados sin tratamiento térmico, o a bajas temperaturas.

Dirección: 6 Kuznechny Per., San Petersburgo, Rusia

Transporte público: Dostoevskaya metro

Horario: 08:00-23:00

Teléfono: +7 812 922-27-13

Internet: rafamily.ru/

ChaCha



ChaCha es un proyecto nuevo de los creadores de Rustaveli restaurantes. Tres salas consecutivas con arcos de ladrillo son extremadamente agradable: sillas de felva vivos,

un montón de pantallas de lámparas con la franja en el techo, pinturas de artistas en las paredes. La cocina está abierta, por lo que espera de su pedido, se puede ver el trabajo de los cocineros. En verano hay una terraza al aire libre de cien metros al lado del restaurante, en la misma orilla del canal.

Dirección: 8/1 Griboyedov Canal malecón, San Petersburgo, Rusia

Transporte público: Nevsky Prospect metro

Horario: 10:00-00:00

Teléfono: +7 931 965 06 05

Internet: chacha.spb.ru/

Tomle



Restaurante con un ambiente relajado y énfasis en los platos guisados. Su interior se asemeja a una bodega. Iluminación suave y detalles antiguos añaden

respetabilidad a la atmósfera. El menú internacional tiene recetas tradicionales rusas y recetas de toda Europa. Casi cada plato tiene al menos un ingrediente sometido al procedimiento de anhelo. Por cierto, el tratamiento térmico de este tipo se puede atribuir a la cocina local.

Dirección: 7, avenida Liteyny, San Petersburgo, Rusia

Transporte público: Chernyshevskaya metro

Horario: 12:00-00:00

Teléfono: + 7 812 647 37 36

Internet: vk.com/tomlerest

CAFÉ



San Petersburgo ofrece un montón de cafés para todos los gustos. Algunos de ellos siguen las tradiciones históricas de la ciudad mientras los demás se concentran en las últimas tendencias culinarias modernas. Disfruta de las vistas panorámicas impresionantes de la ciudad desde las ventanas de cafés confortables, elegantes, desahogados.

Stolle



Stolle es bien conocido en San Petersburgo: interior discreto y cómodo en el estilo de principios del siglo XX, personal amable, platos cocidos al horno de recetas

tradicionales rusas. El interior cómodo le hace relajarse y alejarse de las preocupaciones del día. Su ubicación entre la Plaza del palacio y la Plaza de San Isaac ayudará a aumentar la fuerza de todos los que aman a caminar por los lugares históricos de la ciudad.

Dirección: Avenida Nevskij 11, San Petersburgo, Rusia

Transporte público: Nevsky Prospect metro

Horario: 9:00 - 21:00

Teléfono: +7 812 314 70 21

Internet: www.stolle.ru/en

Stray Dog



Este café legendario era un sitio famoso para encuentros de poetas y escritores durante el siglo 20. Las poetas Nikolay Gumilyov, Mandelstam y Mikhail Kuzmin se reunían

aquí para discutir sobre literatura, poesía e teatro.

Actualmente el café queda un lugar popular para una bohemia: artistas, cantantes, poetas y instrumentistas.

Dirección: Italienskaya Calle 4, San Petersburgo, Rusia

Transporte público: Avenida Nevski metro

Teléfono: +7 812 315 60 68

Internet: www.vsobaka.ru/

Schastye



Más de 100 bonbones diseñados por chef de cocina Laurent Moreno están representados en la pastelería Schastye que significa Felicidad en ruso. Puedes

encontrar bizcochos, chocolate y bonbones aquí. Todos tienen un embalaje original. Tienes una gran oportunidad de compartir cosas positivas y entregarlas a otras personas. Guapo, acogedor, delicioso y muy cerca de ti.

Dirección: Malaya Morskaya Calle 24, San Petersburgo, Rusia

Transporte público: Admiralteiskaya metro

Horario: 09:00 - 01:00

Teléfono: +7 812 680 24 44

Internet: www.schastye.com/

Brynza



Menú único de Brynza restaurante ofrece la cocina más popular así como los platos más exclusivos de la Europa moderna, rusa, uzbeka, y caucásica. Usted tendrá una

oportunidad única para degustar empanadillas crujientes

con un relleno, ensaladas templadas, Filete Stroganoff tradicional y una enorme colección de pasteles.

Dirección: Avenida Nevski 50A, San Petersburgo, Rusia

Transporte público: Gostiny Dvor metro

Teléfono: +7 812 944 44 90

Internet: www.cafebrynza.ru/en/

Café Singer



Café Singer es un lugar único con un ambiente verdadero de San Petersburgo y un estilo exquisito. El aire está relajado, la vista panorámica de la Catedral de Kazan está

simplemente majestuosa. Habitantes de la ciudad aman de pasar el tiempo libre en este café y se encuentran para tomar una taza de café o para los negocios. Los turistas vienen aquí para relajarse después de visitar las curiosidades de la ciudad.

Dirección: Avenida Nevski 28, San Petersburgo, Rusia

Transporte público: Avenida Nevski metro

Horario: 9:00 - 23:00

Teléfono: +7 812 571 82 23

Internet: www.singercafe.ru/en/about-us/

Sladkoezhka



Sladkoezhka existe desde 1989. Se trata de una cadena única de doce empresas, que se distinguen por que producen alimentos únicos, usan productos naturales de

alta calidad y se acercan a las artes culinarias profesionalmente. El surtido de productos es tan rico que puede satisfacer el gusto de los golosos más exigentes. El equipo caro de alta calidad, que se utiliza en la cadena, permite producir pasteles de alta calidad. La amplia selección de pasteles y postres se complementa con las bebidas de alta calidad.

Dirección: Calle Gorokhovaya 44, San Petersburgo, Rusia

Transporte público: Sennaya metro

Teléfono: +7 812 310 80 05

Internet: www.sladkoezhka.com.ru/?lang=eng&p=main

Rasputin Cafe



Rasputin cafe es un nuevo lugar en el mapa de la ciudad, donde siempre se puede probar comidas sabrosas y baratas, relajarse con amigos y celebrar cualquier ocasión

festiva: banquete, boda o fiesta de cumpleaños a precios razonables. Interior en el estilo de la época de Gregorio Rasputín envía los huéspedes al pasado, en la Rusia imperial. Menú del Rasputín cafe incluye platos de la cocina rusa y europea.

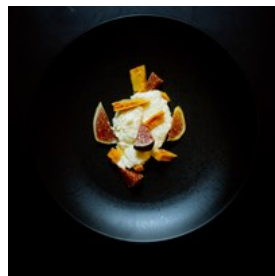
Dirección: Reki Moiki malecón 37, San Petersburgo, Rusia

Transporte público: Admiralteyskaya metro

Teléfono: +7 812 571 75 91

Internet: www.rasputin-cafe.ru/en/

Polet Cafe



Polet Café está idealmente situado en el centro histórico, a sólo unos pasos de Jardín del verano, castillo Mijailovski y el río Fontanka. El chef del restaurante mezcla diferentes

sabores y siempre experimenta en la cocina. La atmósfera que rodea a los huéspedes es muy importante, por eso cada objeto en Polet es especial: iluminación de diseño, muebles a medida o papel que se utiliza para menús.

Dirección: Calle Pestelya 7, San Petersburgo, Rusia

Transporte público: Chernyshevskaya metro

Horario: 12:00 - 12:00

Teléfono: +7 812 917 17 47

Internet: www.poletcafe.ru/

Sever-Metropole



El café ofrece una gran colección de pastelería: tortas, helado, tartas, pasteles. Las recetas tradicionales parecieron en 1903 y ahora son una marca única de San Petersburgo. Los postres con frutas y bayas se deshelen en la boca.

Dirección: Sadovaya Calle 22, San Petersburgo, Rusia

Transporte público: Gostiny Dvor metro

Teléfono: +7 812 571 88 88

Tryn Trava



Cocina rusa tradicional. Sólo productos naturales y precios razonables. Interior en el estilo nacional: muebles de madera maciza, ambiente acogedor hogareño, hospitalidad rusa.

Dirección: Calle Malaya Konushennaya 9, San Petersburgo, Rusia

Transporte público: Avenida Nevski metro

Horario: 10:00 - 23:00

Teléfono: +7 812 571 03 85

Internet: www.trin-trava.ru/

Troitski Puente



Troitski Puente es una de las instituciones vegetarianas más antiguas de San Petersburgo. La decoración de la cafetería es atmosférica y acogedor, mientras que los precios son bastante asequibles. Aquí sirven la cocina rusa e italiana, así como platos caseros.

Dirección: Reki Moiki 30, San Petersburgo, Rusia

Transporte público: Admiralteiskaya metro

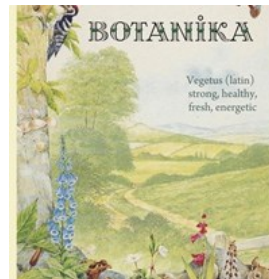
Horario: 9:00 - 23:00

Teléfono: +7 812 326 82 21

Internet: www.t-mostru/en/

Más info: Para vegetarianos

Botanika



El menú internacional y los interiores sencillos y elegantes gustan a ambos vegetarianos y non-vegetarianos. Mueblaje de estilo, música de ambiente y cuarto único para niños

ayudan a relajarse a todos los huéspedes.

Dirección: Pestelya Calle 7, San Petersburgo, Rusia

Transporte público: Chernyshevskaya metro

Horario: 11:00 - 24:00

Teléfono: +7 812 27 27 091

Internet: www.cafebotanika.ru/en/index.php

Zoom Cafe



El café Zoom se encuentra en el corazón de la ciudad e tiene una biblioteca, un punto de información y una galería de arte. El café ofrece una cocina europea y rusa que es fresca,

saludable y disponible. La biblioteca presenta las bellas letras, revistas y libros para niños. La galería de arte exhibe la pintura de los artistas contemporáneos.

Dirección: Gorokhovaya Calle 22, San Petersburgo, Rusia

Transporte público: Sennaya metro

Teléfono: +7 812 612 13 29

Internet: www.cafezoom.ru/eng/

Sunduk Arte Cafe



Sunduk Arte Cafe es uno de los primeros cafés de arte en la ciudad. Interiores realizados por artistas de San Petersburgo, legendaria puerta de WC con un montón

de pestillos, programa cultural único, menú variado, música de alta calidad distinguen a este lugar contra otros

cafés similares.

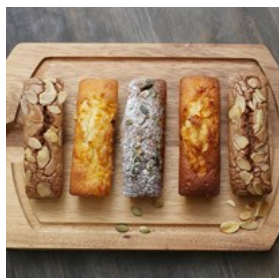
Dirección: Calle Furshtadskaya 42, San Petersburgo, Rusia

Transporte público: Chernyshevskaya metro

Teléfono: +7 812 272 31 00

Internet: www.cafesunduk.ru/en/

Bushe



Cambiamos el gusto de la vida cotidiana y creamos las tradiciones nuevos para comida, comunicación y inspiración. Gracias a desarrollo constante de la

calidad vencemos las galardones internacionales.

Dirección: Malaya Morskaya Calle 7, San Petersburgo, Rusia

Transporte público: Admiralteiskaya metro

Teléfono: +7 812 640 51 51

Internet: www.bushe.ru/

Del Mar



Dirección: Avenida Nevski, San Petersburgo, Rusia

Transporte público: Gostiny Dvor metro

Horario: 24 horas

Teléfono: +7 812 903 77 01

Internet: delmar-spb.ru

Avsteriya



Un pequeño café en la calle Furshtatskaya ofrece un servicio inigualable y comida buena. El interior como el confort hogareño, de color crema, ideal para unas vacaciones en familia. En Avsteriya hay dos habitaciones: una pequeña e

una espaciosa. Pantallas de lámparas de color beige, cojines, cortinas con adornos florales, numerosos estantes con sémola son los detalles que crean un ambiente acogedor .

Uno puede disfrutar de la cocina europea a base de productos agrícolas, así como pasteles frescos en la panadería de restaurante.

Dirección: Calle Furshtatskaya 32, San Petersburgo, Rusia

Transporte público: Chernyshevskaya metro

Horario: 10:00 - 22:30

Teléfono: +7 812 272 64 11

Internet: cafeavsteria.ru

Email: info@avsteria.ru

Izum



Cafe Izum se encuentra en la zona tranquila del centro histórico en la esquina de avenida Chernyshevskogo y calle Zakharyevskaya. Interior particular creado para

asegurar que cada huésped sea capaz de tomar un descanso del ajetreo y mentalmente volver al cuento oriental. Paredes son decorados con imágenes de paisajes del Cáucaso y Asia Central. El espacio de cada habitación se divide en compartimento cómodo para cuatro personas.

Menú del café Izum es un clásico de la cocina asiática y caucásica central. Selección amplia de platos cocinados a la parrilla, incluyendo diez variedades de kebab y cuatro tipos lyulyakebab.

Dirección: Calle Zakharyevskaya 14, San Petersburgo, Rusia

Transporte público: Chernyshevskaya metro

Horario: 11:00 - 23:30

Teléfono: +7 812 939 25 76

Internet: cafe-izum.com

C1tizen cafe



C1tizen es un proyecto gastronómico puesto en práctica en un formato nuevo para Petersburgo. Este lugar cuenta con un bar de pasta moderno y democrático con

una cocina abierta, un "rincón verde", y un mini-jardín, situado justo en la habitación.

Dirección: 8A avenida Vladimirsky, San Petersburgo, Rusia

Transporte público: Dostoevskaya metro

Horario: 11:00-23:00

Internet: vk.com/c1tizen_spb

Tartarbar



Tartarbar es un lugar nuevo con una sala enorme, una cocina abierta, un candelabro magnífico y camareros vestidos de monos de color beige. Todo se lleva a cabo

con la atención a los detalles - de los servilleteros de diseño a pinturas veras. La sección Tartarbar incluye una serie de Tártaro, el tataki, carpaccio y ceviche.

Dirección: 15, Vilensky per., San Petersburgo, Rusia

Transporte público: Chernyshevskaya metro

Horario: Lun: 18:00-00:00, Mar-Dom: 13:00-00:00

Teléfono: + 7 911 922 56 06

Internet: www.tartarbar.ru/

Caffe Italia



Tres grandes habitaciones están decoradas en estilo típico italiano. Ofrece una cocina sencilla, sin adornos y recetas Michelin. Aquí encontrarás una gran variedad

de pasta italiana, pizza y helado delicioso de alta calidad.

La principal ventaja de este lugar es su ambiente cargado de energía positiva!

Dirección: 5 calle Bakunina, San Petersburgo, Rusia

Transporte público: Vosstaniya Ploschad metro

Horario: Lun-vie 09:00-02:00, sab-dom 10:00-02:00

Teléfono: +7 921 905 64 74

Internet: vk.com/cafeitaliaspb

WHY NOT CAFE



Es un café pequeño situado en la zona de Vladimir.

Durante su trabajo, el café se ha establecido como un lugar de la juventud democrática con un excelente menú

variado, precios razonables y un ambiente agradable.

Dirección: 10 calle Kolokolnaya, San Petersburgo, Rusia

Transporte público: Vladimirskaia metro

Horario: 11:00 - 23:00

Teléfono: +7 812 777 92 10

Internet: vk.com/whynot_cafe

Frida cafe vegetariano



Frida café es un lugar ideal para los vegetarianos y los amantes de la cocina oriental. Chefs de la India son

responsables de cocinar platos tradicionales aquí. El

estado de ánimo es soleado y animado. Todo el mobiliario es de la India e Indonesia, y hay reproducciones de pinturas de Frida Kahlo en las paredes. También hay una sección especial en el menú para los que tienen prisa: cocineros ofrecerán un delicioso desayuno, tres tipos de comidas de trabajo, sándwiches y burritos solo en 5 minutos!

Dirección: 57 calle Tchaikovsky, San Petersburgo, Rusia

Transporte público: Chernyshevskaya metro

Horario: Lun-vie 10:00-0:00, sab-dom 11:00-0:00

Teléfono: +7 812 272 68 16

Internet: vk.com/frida_cafe

LaCelletta Café



La Celletta café en Fontanka es el primer café de la marca italiana La Celletta Piaceri Italiani en Rusia. Lo más importante en La Celletta Café es una auténtica cocina

italiana. LaCelletta Caffè está dirigido por el chef Giorgio Siciliano y Cristian Girolomoni que llegó a San Petersburgo para crear un menú original y mantener la calidad de los platos italianos auténticos.

Dirección: 30 malecón Fontanki, San Petersburgo, Rusia

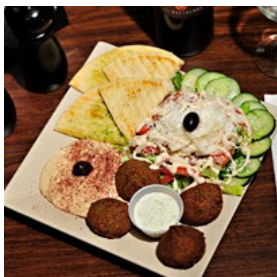
Transporte público: Gostiny Dvor metro

Horario: 12:00 - 00:00

Teléfono: +7 921 788 00 69

Internet: www.lacelletta.ru

GYROGRILL



Gyrogrill sirve kebabs griegas, giroscopios y los platos en las brasas. Menú del café ha sido arreglado por el chef Aristóteles Kritaridis desde Chipre. GyroGrill ofrece un

gran menú, el suministro y diseño de interiores, y una atmósfera de tranquilidad y confort.

Dirección: 43 avenida Liteyny, San Petersburgo, Rusia

Transporte público: Chernyshevskaya metro

Horario: 11:00-23:00

Teléfono: +7 812 900 54 65

Internet: www.gyrogrill.ru

BARES Y VIDA NOCTURNA



Bares de San Petersburgo se destacan por las temas - deportes, irlandés, pub de estilo británico, nostalgia soviética. Sirven la comida, por lo general tienen los DJ o música en vivo y muchas se cierran después de 02:00. La escena y los eventos cambian regularmente.

Rossi's Club



Fiestas todos los días, música en vivo, house, pop y rock. En este club puedes conocer absolutamente a todos. El fin de semana el club está lleno de gente que disfruta los

programas distintas.

Dirección: Zodchego Rossi calle 1/3, San Petersburgo, Rusia

Transporte público: Gostiny Dvor metro

Horario: Lun - Vie 11:00 - 6:00, Sab - Dom 6:00 - 6:00

Teléfono: +7 812 710 40 16

Internet: www.rossis.ru/index2.php

Nebar



Club nocturno en el centro de la ciudad. Varias pistas de baile. DJs buenos. House y música pop. FC / DC

Dirección: Liteinij Prospekt 57, San Petersburgo, Rusia

Transporte público: Mayakovskaya metro

Teléfono: +7 812 995 05 05

Internet: www.nebar.ru/

JFC Jazz Club



JFC Jazz Club ofrece espectáculos nocturnos de música original por maestros profesionales. Estilos de música: avangarde, jazz-rock, música étnica, dixieland, mainstream, ritmos latinoamericanos. Es uno de los locales de jazz más populares donde conocedores del jazz se reúnen.

Dirección: Shpalernaya calle 33, San Petersburgo, Rusia

Transporte público: Chernychevskaya metro

Horario: 19:00 - 23:00

Teléfono: +7 812 272 98 50

Internet: www.jfc-club.spb.ru/

Metro Club



Ambiente de fiesta, música de baile, bares numerosos hacen Metro Club una meca del divertimento. Tres pisos de baile garantizan el estado de ánimo festivo, la libertad de bailar a su propio estilo y oportunidad de conocer gente nueva fácilmente! Metro Club ha un aparcamiento seguro, un cajero automático y un VIP-entrada.

Dirección: Ligovsky Prospekt 174, San Petersburgo, Rusia

Transporte público: Obvodny Canal Metro Station

Horario: 22:00 - 6:00

Teléfono: +7 812 766 02 04

Internet: www.metroclub.ru/eng

Barrel



Barrel es una combinación de lujo y estilo democrático. Barrel es la mejor opción para disfrutar de la vida. Chef Vadim Ivanov ofrece una variedad amplia de cocina

européa y mediterránea. El orgullo de Barrel es la carta de vinos original, hecha con la combinación ideal de platos del menú. En cuanto a los ingredientes que usamos aquí, es una amplia selección de hierbas frescas, frutas, verduras y miel.

Dirección: Kazanskaya calle 5, San Petersburgo, Rusia

Transporte público: Avenida Nevski metro

Horario: Lun-Mar 12:00 hasta un último huésped, Mie, Jue, Vie 12:00 - 6:00, Sab y Dom 15:00 - 6:00

Teléfono: +7 812 929 82 98

Internet: www.eng.project-barrel.ru/main

Lomonosov Club y Bar



3 pisos del disco bar en el centro de la ciudad. Fiestas temáticas, programas divertidas, espectáculos de camareros, karaoke zona. Pop, rock and roll, house, música R & B.

Dirección: Lomonosova calle 1, San Petersburgo, Rusia

Transporte público: Gostiny Dvor metro

Horario: Dom-Jue 22:00 - 6:00, Vie-Sab 22:00 - 8:00

Teléfono: +7 812 934 90 90

Internet: www.lomonosovbar.ru/

Coyote Ugly



Aquí puede olvidarse de grandilocuencia y glamour! Es un lugar adecuado para el humor sarcástico y divertimento! El interior del bar fue completamente diseñado por ART Estudio de Diseño y Construcción. Los mejores tradiciones del diseño americano fueron incorporadas aquí - abundancia de madera y metal, sofás de cuero, motocicletas, puertas del salón, coyote feroz en el techo de la tienda, contadores impresionantes llenos de espíritus!

Dirección: Liteyny Prospekt 57B, San Petersburgo, Rusia

Transporte público: Gostiny Dvor metro
Teléfono: +7 812 272 07 90
Internet: www.coyoteugly.ru/

Daiquiri Bar



El Daiquiri Bar ofrece cócteles legendarios clásicos y mezclas exóticas. Más de 250 nombres en la lista de cócteles. Interiores de diseño. Ambiente acogedor e informal.

Dirección: Bolshaya Konyushennaya calle 1, San Petersburgo, Rusia
Transporte público: Avenida Nevski metro
Horario: 16:00 - 4:00
Teléfono: +7 812 943 81 14
Internet: www.dbar.ru/

Dead Poets Bar



Whiskeria multiformato basado en la colección de impresiones de países diferentes, la estética clásica anglo-americana.

Dirección: Chekhova calle 1/12, San Petersburgo, Rusia
Transporte público: Chernyshevskaya metro
Horario: Lun-Jue, Dom 14:00 - 3:00, Vie-Sab 24 horas
Teléfono: +7 812 449 46 56
Internet: www.dpoets.ru/

Money Honey



Lugar legendario para los fans de rock'n'roll clásico. Aquí será capaz de disfrutar de su música favorita, con actuaciones en directo de las mejores bandas de rock'n'roll y encontrar un ambiente relajado sin esnobismo .

Dirección: Sadovaya calle 28/30, San Petersburgo, Rusia
Transporte público: Sadovaya metro
Teléfono: +7 812 310 05 49

Internet: www.money-honey.ru/

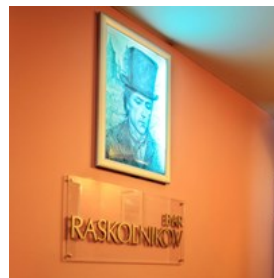
PMI Bar



PMI bar es un lugar único con un espacio brutal, mostradores de vino y zona de barra prolongada . Cócteles han sido diseñados por el gerente del bar Sam Konyakhin. Las bebidas se basan en recetas clásicas con adición de ingredientes exóticos y hierbas. Menú creativo, música actual, exposiciones.

Dirección: Reki Moiki malecon, San Petersburgo, Rusia
Transporte público: Admiralteyskaya metro
Horario: 12:00 - hasta el último huésped
Teléfono: + 7 812 907 07 10
Internet: www.pmibar.com/en

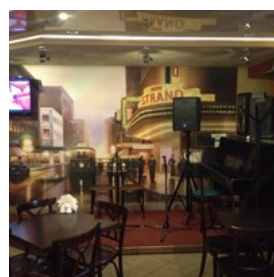
Raskolnikov Bar



El bar Raskolnikov es un buen lugar para terminar el día intenso y lleno de impresiones en San Petersburgo. Tiene un ambiente elegante y una vista panorámica pintoresca al centro histórico de la ciudad. Raskolnikov bar es un lugar realmente superior. Aperitivos deliciosos y comidas calientes podrían satisfacer el gusto más exigente.

Dirección: Vladimirsky Prospekt 19, San Petersburgo, Rusia
Transporte público: Vladimirskaya metro
Teléfono: +7 812 331 32 00
Internet: www.dostoevsky-hotel.ru/en/restaurants/raskolnikov-bar/

Red Fox Jazz Club



¿Te gusta el jazz? Ven. ¿No te gusta? No importa, ven en todos los casos. Red Fox es para los que aman el calor. Música en vivo. Gente buena. ¿Qué más es necesario para la

felicidad? El club ofrece una fascinante colección de información sobre jazz con historias únicas de artistas y eventos para todos, cuya vida está flotando en virtud de las motivaciones espirituales de la música.

Dirección: Mayakovskogo calle 50, San Petersburgo, Rusia

Transporte público: Chernyshevskaya metro

Horario: Vie 10:00 - 2:00, Sab 13.30 - 2:00, días de trabajo 10:00 - 23:00, Dom 17:00 - 23:00

Teléfono: +7 812 275 42 14

Internet: www.rfjc.ru/about-in-english

Estrada Club



Estrada club es un espacio de baile para los conocedores del descanso de alta calidad, la buena cocina y bebidas con programas de demostración.

Personajes interesantes e inteligentes se reúnen aquí.

Dirección: Sadovaya calle 17, San Petersburgo, Rusia

Transporte público: Gostiny Dvor metro

Horario: 23:00 - 6:00

Teléfono: +7 812 931 51 01

Internet: www.estradaclub.ru/

Skazka Club



Hoy en día cuentos (Skazka Club) viven en el corazón de San Petersburgo. El club nocturno ofrece un ambiente de alegría que ocurre en este lugar cada día. Todos los

espacio del club está lleno de divertimento verdadero brillando como un champán helado. Los mejores músicos y DJs realizan aquí.

Dirección: Chernyahovskogo calle 75, San Petersburgo, Rusia

Teléfono: +7 812 95 05 40

Internet: www.skazkaclub.com/club/

Kosmonavt Club



El club Kosmonavt combina todos los formatos de la industria del divertimento y tiene los mejores recursos creativos en un mismo espacio. Es un segmento

nuevo en la vida nocturna de San Petersburgo que se caracteriza por una ubicación conveniente en la zona central de la ciudad. Además de los conciertos el club organiza presentaciones, exposiciones y otros eventos diferentes.

Dirección: Bronnitskaya calle 24, San Petersburgo, Rusia

Transporte público: Tekhnologicheskij Institut metro

Horario: 12:00 - 6:00

Teléfono: +7 812 303 33 33

Internet: www.cosmonavt.su

James Cook



James Cook encarna la mejor tradición de los pubs ingleses con sus interiores limpias, sofás cómodos, arcos de ladrillo y madera oscura. Aquí encontrará una gran selección

de las mejores cervezas de Inglaterra, Bélgica, la República Checa y Alemania, así como las muchas variedades de malta y whisky mezclado. Una carta de cócteles individuo tiene más de 100 nombres.

Dirección: Shvedski per. 2, San Petersburgo, Rusia

Transporte público: Avenida Nevski metro

Horario: 12:00 - 1:00 (Lun - Jue, Dom), 12:00 - 3:00 (Vie - Sab)

Teléfono: +7 812 951 22 02

Entradas: Cuenta media: 1500-2500 rublos

Internet: jcpub.ru

Santa Barbara Club



Hay una terraza exclusiva donde se puede disfrutar del horizonte de la ciudad. Cada huésped está en el epicentro de los acontecimientos y en el centro de atención. Santa

Bárbara pone énfasis en la atmósfera de club. Los asientos en el club se ponen en una manera inteligente para permitir que grupos de amigos pasen tiempo en el máximo confort. Este es el principio según el cual funciona Santa Bárbara.

Dirección: Kazanskaya calle 7, San Petersburgo, Rusia

Transporte público: Avenida Nevski metro

Horario: Vie 23:00 – 12:00; Sab 0:00–6:00; Sab 23:00–0:00; Dom 0:00–6:00

Teléfono: +7 812 900 06 66

Internet: club-sb.com/eng/

Barslona Tapas Bar



BARSLONA tiene un ambiente de bares tradicionales de tapas con toda su carisma poderosa. Al venir a este bar, recuerda dos cosas: todo lo que sucede en BARSLONA permanece en BARSLONA y todo lo que has dicho al camarero, se utilizará en su favor.

Dirección: 26 calle Rubinshteina, San Petersburgo, Rusia

Transporte público: Mayakovskaya metro

Horario: 12:00-06:00

Teléfono: +7 812 9000 112

Internet: www.barslona.ru/

Liverpool Bar



Crepúsculo, mesas y sillas de madera, paredes de ladrillo, arcos de techo bajo y fotos de los Beatles. Y hay toda la pared llena de imágenes de estrellas, hecho aquí en el

Liverpool. Humo, Nazaret, Status Quo, Rammstein, Dolphin, Maxim Leónidas, Chajf, Zemfira, Bi - 2, Andrei Makarevich y otras estrellas adornan la lista de invitados de honor del club.

Dirección: 16 calle Mayakovskogo, San Petersburgo, Rusia

Horario: 16:00-02:00

Teléfono: +7 812 579 20 54

Internet: www.liverpool.ru

COMPRAS



Todas las mejores marcas internacionales y nombres de la moda están aquí en la Avenida Nevski y las tiendas son tan ostentosas y glamour como en cualquier capital europea.

Gostiny Dvor



Gostiny Dvor en la Avenida Nevski es una arcada de comerciantes del siglo 18 restaurado y lleno de boutiques. Bolshoy Gostiny Dvor no es sólo un centro

comercial, sino también un monumento de la historia y la arquitectura del siglo XVIII. El arquitecto es Jean-Baptiste Vallin de la Mothe. Situado en el centro histórico de San Petersburgo, está cerca de la avenida Nevski, calle Sadóvaia, calle Lomonosova y Perinnaya línea.

Dirección: Avenida Nevski 35, San Petersburgo, Rusia

Transporte público: Gostiny Dvor metro

Horario: 10:00 - 22:00

Teléfono: +7 812 710 54 08

Internet: www.bgd.ru

Passage



Passage, que se encuentra justo en frente de Gostiny Dvor, es una galería comercial atmosférica del siglo 19. El pasaje de hoy no es sólo una parte del patrimonio histórico de San Petersburgo, sino también una empresa comercial contemporánea próspera.

Más de 10.000 clientes visitan Paso todos los días, y durante la temporada de vacaciones, los clientes fluyen triples. Actualmente, Joint-Stock Company "Passage" es el mayor centro de comercio boutique con un equipo profesional establecido de personas con ideas afines que valoran las tradiciones y la reputación de la empresa. El servicio al cliente ha dejado de crecer, las colecciones se actualizan, y las líneas de productos de bienes se están expandiendo.

Dirección: Avenida Nevski 48, San Petersburgo, Rusia

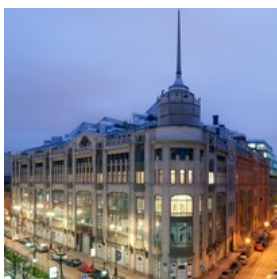
Transporte público: Gostiny Dvor metro

Horario: 10:00 - 21:00

Teléfono: +7 812 315 52 09

Internet: www.passage.spb.ru/en

DLT



DLT es una tienda que ofrece ropa y accesorios de marcas conocidas a nivel mundial. VIP servicios de los estilistas y esteticistas están disponibles aquí. El terreno donde se coloca DLT fue desarrollado originalmente en el siglo 18 y pertenecía a Artemy Volynsky, un hombre importante durante los tiempos de Pedro el Grande. El edificio está diseñado en estilo moderno y neoclásico y es una verdadera obra maestra de la arquitectura.

Dirección: Calle Bolshaya Konyushennaya 21-23, San Petersburgo, Rusia

Horario: 10:00–22:00

Teléfono: +7 812 648 08 48

Internet: www.dlt.ru/

Más info: Dependientes hablan inglés

Eliseev Tienda



Yeliseyevsky es un emporio de alimentos brillando con lámparas en estilo Art Nouveau. Eliseev tienda situada justo en la Nevsky Prospekt es sin duda el supermercado más bella que haya visto nunca. Hay muchos manjares costosos, pero la tienda es digno de ver. Fue construido a principios del siglo 20 en estilo Art Deco de los comerciantes ricos, hermanos Eliseev. Eliseevsky tienda es muy famoso en Rusia y muchos ciudadanos y turistas comprar algo allí recordar San Petersburgo, a pesar de los altos precios.

Dirección: Avenida Nevski 56, San Petersburgo, Rusia

Transporte público: Gostiny Dvor metro

Horario: 10:00 - 22:00

Teléfono: +7 812 456 66 66

Internet: www.kupetzeliseevs.ru/en/

Dom Knigi Librería



El edificio histórico Singer, que se encuentra en la esquina de la avenida Nevski y Canal Griboyedova, es conocido por todos los ciudadanos de San Petersburgo y muchos huéspedes de la ciudad como Dom Knigi (la casa del libro) - la famosa librería, uno de los centros de la vida cultural e intelectual de la ciudad.

Dirección: Avenida Nevski 28, San Petersburgo, Rusia

Transporte público: Avenida Nevski metro

Horario: 9:00 - 00:00

Teléfono: +7 812 448 23 55

Internet: www.spbdk.ru/

Galeria



El centro comercial más grande de la ciudad. Gracias a su excelente ubicación en el centro de San Petersburgo Galeria atrae a los residentes como a los turistas con una amplia selección de marcas internacionales y locales y una zona de diversión y entretenimiento.

Dirección: Avenida Ligovski 30A, San Petersburgo, Rusia

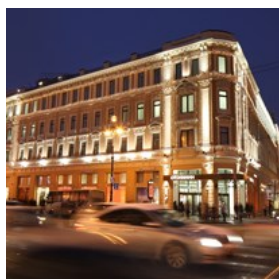
Transporte público: Ploschad Vosstaniya metro

Horario: 10:00 – 23:00

Teléfono: +7 812 643 31 72

Internet: www.galeria-spb.ru/en/

Nevski Centro



Dirección: Avenida Nevski 112, Saint-Petersbourg, Russie

Transporte público: Ploschad Vosstaniya Metro Station

Horario: 10:00 - 23:00

Teléfono: +7 812 313 93 13

Entradas: <http://www.nevskycentre.ru/>

Pik



Pik es un buen centro comercial en el centro de la ciudad. Los primeros tres pisos están dedicados a las tiendas de moda para mujeres y hombres. El cuarto piso es un área de entretenimiento con un club de cine y billar. Y la 5ª planta es un restaurante panorámico "Nebo" (cielo).

Dirección: Efimova calle 2, San Petersburgo, Rusia

Transporte público: Sennaya metro

Horario: 10:00 - 22:00

Teléfono: +7 812 449 20 03

Internet: www.tk-pik.ru/

Bukvoed librería



Bukvoed es un operador cultural moderno que mantiene los valores culturales primordiales de 24 horas por día sin parar. La librería vende libros, souvenirs, artículos de papelería, multimedia.

Dirección: 10 avenida Ligovski, San Petersburgo, Rusia

Transporte público: Ploschad Vosstaniya metro

Horario: 24 horas

Teléfono: +7 812 601 0 601

Internet: www.bookvoed.ru/

Sennaya centro comercial



Sennaya es uno de los centros comerciales y recreativos más preferidos entre habitantes vecinos y turistas por más de 10 años. Más de 100 tiendas y boutiques para toda la familia se encuentran en el edificio de tres pisos. Todo el mundo puede encontrar el artículo que está buscando: ropa, calzado, regalos, accesorios y electrodomésticos.

Dirección: 3 calle Efimova, San Petersburgo, Rusia

Transporte público: Sennaya metro

Horario: 10:00 - 21:00, San Petersburgo, Rusia

Teléfono: +7 812 740 46 24

Internet: www.sennaya.ru/

Babochka



Babochka empresa ha sido una parte del mercado de bienes de lujo desde 1988. Este mismo año la compañía abrió su primera boutique privada en San Petersburgo. En consecuencia, el número de boutiques Babochka ha

umentado y en la actualidad es una cadena que representa a más de 100 marcas italianas, francesas, americanas e inglesas. La compañía actualmente representa numerosas casas de moda y tiene ocho tiendas de las marcas líderes mundiales - Armani Collezioni, Brioni, Emporio Armani, Ermenegildo Zegna, Fendi, Lanvin , Loro Piana y Valentino.

Dirección: 36 avenida Nevski, San Petersburgo, Rusia

Transporte público: Avenida Nevski metro

Teléfono: +7 812 717 36 83

Internet: www.babochka.ru/eng/contacts/

Gran Palacio Boutiques Galería



Gran Palacio Boutiques Galería combina brevedad del estilo europeo moderno, la individualidad de las principales casas de moda y tradiciones de muchos años de Petersburgo histórico. Aquí se puede encontrar marcas de ropa, calzado, accesorios, joyería, artículos de diseño de interiores, restaurantes y salones de belleza que satisfacen las preferencias de los clientes más sofisticados.

Dirección: 44 avenida Nevski, San Petersburgo, Rusia

Transporte público: Gostiny Dvor metro

Horario: 11:00 - 19:00

Teléfono: +7 812 570 61 20

Internet: www.grand-palace.ru/

H&M



H&M ofrece colecciones que son amplias y variadas para mujeres, hombres, jóvenes y niños. Para la compañía, el diseño, la calidad y la sostenibilidad no son una cuestión de precio: siempre ofrecen la moda inspiradora con una inmejorable relación calidad -precio.

Dirección: 80 avenida Nevski, San Petersburgo, Rusia

Transporte público: Gostiny Dvor metro

Horario: 11:00 - 23:00

Teléfono: +7 812 336 76 95

Internet: www.hm.com/

Almirante centro comercial



Almirante es un centro comercial y recreativo que tiene una serie de ventajas innegables. En primer lugar, se encuentra en el corazón de la ciudad dentro de la distancia de los lugares principales de interés turístico. En segundo lugar, aquí se puede encontrar los centros de negocios principales, instituciones gubernamentales, hoteles y universidades. En tercer lugar, el edificio está diseñado en las mejores tradiciones de la arquitectura técnica.

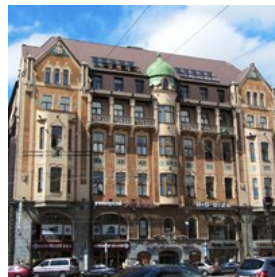
Dirección: 4 calle Malaya Morskaya, San Petersburgo, Russia

Transporte público: Admiralteyskaya metro

Teléfono: +7 812 985 81 18

Internet: www.trk-admiral.ru/contacts

Vladimirski Pasaje



Más de 100 tiendas Salón de belleza Teatro de Niños Assorti Club deportivo Milena Confección Estudio Salon floral Taquilla Lavandería Zapatería Cajero automático

Estacionamiento

Dirección: 19 avenida Vladimirski, San Petersburgo, Rusia

Transporte público: Vladimirskaya metro

Horario: 11:00 - 22:00

Teléfono: +7 812 331 32 32

Internet: www.vpassage.ru/

Outlet Pulkovo Village



La arquitectura de Outlet Pulkovo Village está inspirado por los clásicos de los estilos europeos y rusos. Es un lugar de compras al aire libre con plazas y calles acogedoras. En

Outlet Village Pulkovo hay las marcas de lujo que ofrecen sus colecciones de temporada pasada con descuentos del 30% al 70 % durante todo el año. Hay un aparcamiento gratuito, zonas de juegos, restaurantes y cafeterías - agradables para todos los amantes de las compras y la moda.

Dirección: 60 Pulkovskoe Shosse, San Petersburgo, Rusia

Transporte público: Shuttle bus de Moskovskaya metro

Horario: Dom - Vie 10:00 - 21:00, Sab 10:00 - 22:00

Teléfono: +7 812 383 90 00

Internet: www.ovpulkovo.com/en/

Souvenir Boutique



Souvenir Boutique es la mayor red de tiendas de regalos en San Petersburgo, que ayuda a los huéspedes de la ciudad de comprar regalos memorables para ellos y sus familiares

durante más de 15 años. Las tiendas están ubicadas en las partes más convenientes de la ciudad - cerca de los principales lugares de interés del centro histórico, en los hoteles y en las terminales de viajes marinos.

Dirección: Centro de la ciudad, San Petersburgo, Rusia

Teléfono: +7 812 424 43 28

Internet: www.souvenirboutique.com/

Email: order@souvenirboutique.com

Leto



Leto es un centro comercial con una atmósfera especial de ocio en el sur de San Petersburgo. Más de 170 tiendas están ubicadas en los dos pisos del complejo:

hipermercado Auchan, hipermercado Media Markt de productos electrónicos, un cine Luxor, hipermercado Decathlon con artículos de deporte, un patio de comidas, una pista de patinaje abierta. Todas las marcas están presentadas aquí.

Leto también ofrece experiencias brillantes e inusuales.

Casi todos los meses hay eventos que pueden sorprender tanto a adultos y niños.

Dirección: 25 Pulkovskoye Shosse, San Petersburgo, Rusia

Transporte público: Autobus 545 de Moskovskaya metro

Horario: 10:00-22:00

Teléfono: +7 812 386 90 64

Internet: www.letomall.ru/

Raduga



Raduga es un centro comercial y combina más de 150 tiendas, cafeterías, restaurantes y lugares de entretenimiento bajo un mismo techo. El centro

comercial cuenta con hipermercado Auchan, tienda de reparación, hipermercado OBI, salas de karaoke, un parque infantil y una sala de cine de 14 pantallas con la sala de IMAX, el hipermercado MediaMarkt, Sportmaster y numerosas tiendas de moda.

Dirección: 14 avenida Kosmonavtov, San Petersburgo, Rusia

Transporte público: Shuttle autobus de Park Pobedy metro

Horario: 10:00-22:00

Teléfono: +7 812 336 62 93

Internet: www.trkraduga.ru/

Piterland



Este centro comercial moderno ofrece una gran variedad de tiendas de marca, restaurantes, centro de entretenimiento infantil, un cine Fórmula Kino, campos

deportivos, un patio de comidas, una terraza con vistas al golfo de Finlandia.

Piterland le sorprenderá con sus interiores y soluciones de diseño. Puede encontrar las marcas líderes en los tres primeros pisos: H&M, Mango, Calvin Klein, Guess, Tommy Hilfiger, Lacoste, Cacharel, US Polo, MAC y muchos otros. Las últimas tendencias de todo el mundo se han reunido aquí para usted!

Dirección: 72 avenida Primorski, San Petersburgo, Rusia
Transporte público: Autobus K-232 Staraya Derevnya metro
Horario: 10:00-22:00
Teléfono: +7 812 777 1 555
Internet: www.piterland.ru/

LUGARES ÚNICOS



Junto a lugares de interés turístico famosos como el Hermitage, el Peterhof y el Tsárskoye Selo, San Petersburgo tiene una serie de atractivos menos conocidos pero igualmente interesantes, entre ellos se encuentran galerías de arte moderno, parques zoológicos para los niños, museos interactivos equipados con tecnologías de última generación, efectos audiovisuales e ilusiones ópticas.

Arte de abanico

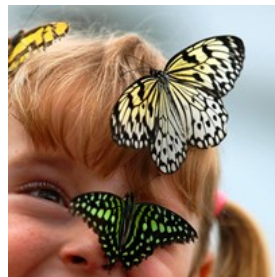


Arte de abanico tiene más de 300 exponentes de casi todos los rincones del mundo, el más antiguo de los cuales data del siglo 17. Los abanicos de la colección se originan de

China, Japón, Corea, Francia, Inglaterra, Italia, España, Alemania, Países Bajos, Rusia y Brasil. El Museo ocupa una sección de salas de recepción diseñadas en el estilo Imperio ruso en el edificio Louis XVI.

Dirección: Avenida Kamennnoostrovski 73-75, San Petersburgo, Rusia
Transporte público: Petrogradskaya metro
Horario: 11:00 - 20:00, cerrado el lunes
Teléfono: +7 812 499 49 59
Internet: www.mus.rusampir.ru/
Email: fanmuseum@fanmuseum.ru

Museo de mariposas vivas "Paraiso Tropical"



Tres habitaciones acogedoras con grandes mariposas tropicales de América Central y del Sur, Asia, África y Australia. El museo ofrece un programa de viaje cautivador

en la selva real. Nueva colección de mariposas aparece todas las semanas.

Dirección: Calle Bukharestskaya 30, San Petersburgo, Rusia
Transporte público: Bukharestskaya metro
Horario: 11:00 - 20:00
Teléfono: +7 812 923-24-70
Internet: www.i-butterfly.ru
Email: i.butterfly.museum@gmail.com

Museo de las muñecas



El museo ofrece una gran colección de muñecas, soldaditos de plomo, juguetes populares tradicionales, juguetes de diseño. Huéspedes tienen una

oportunidad de encontrar personajes de cuentos de hadas y marionetas. Además de la exposición permanente, el museo organiza exposiciones temporales de las muñecas y talleres sobre muñecas hechas a mano.

Dirección: Calle Kamskaya 8, San Petersburgo, Rusia
Transporte público: Vasileostrovskaya metro
Horario: 10:00 - 18:00
Teléfono: +7 812 327 72 24
Internet: www.museumdolls.ru/

La Necrópolis de Maestros del Arte



La Necrópolis de Maestros del Arte es uno de los lugares más visitados en San Petersburgo e una parte del Museo Estatal de Escultura urbana. Contiene numerosas

tumbas de los famosos escritores, compositores y artistas rusos.

Dirección: Alexander Nevsky plaza 1B, San Petersburgo, Rusia
Transporte público: Ploshad Alexandra Nevskogo metro
Horario: 09.30 am - 18:00
Teléfono: +7 812 274 26 55
Internet: www.gmgs.ru/
Email: monument.gmgs@gmail.com

El Universo del Agua



Las exposiciones del Universo de Agua se colocan en la Torre del Agua y el edificio del antiguo depósito de los trabajos de agua principales. El complejo del museo es muy

fácil de encontrar: está situado frente al Palacio Tavrisheski. Además, la torre de agua que se ha convertido en el símbolo de Vodokanal en San Petersburgo se puede ver desde la distancia. Especialistas de museo han desarrollado más de diez programas interactivos, destinados a niños de diferentes edades - desde niños preescolares hasta adolescentes. Programas interactivos temáticos se llevan a cabo con regularidad,

así como los programas dedicados a diferentes fiestas y eventos.

Dirección: Calle Shpalernaya 56, San Petersburgo, Rusia
Transporte público: Chernyshevskaya metro
Horario: 10.00 – 19.00, cerrado: el lunes y el martes
Teléfono: +7 812 438 43 75
Internet: www.vodokanal-museum.ru/en/muzejnyj_kompleks/kratkaya_informaciya/

Museo Estatal de la Historia política de Rusia

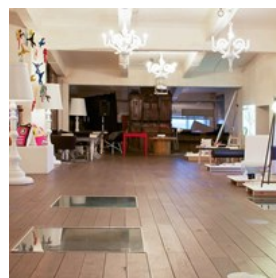


El Museo Estatal de la Historia Política de Rusia es un sucesor del Museo estatal de revolución que fue creado el 9 de octubre de 1919.

Actualmente el Museo Estatal de Historia Política de Rusia es uno de los pocos museos que llevan a cabo la documentación y demostración expositiva de los procesos que tienen lugar en la vida política, económica y social de la sociedad rusa en los siglos 19 al 21.

Dirección: Calle Kuibisheva 2-4, San Petersburgo, Rusia
Transporte público: Gorkovskaya metro
Horario: 10:00 - 18:00
Teléfono: +7 812 313 61 63
Internet: www.en.polithistory.ru/

Loft Project ETAGI



Loft Project ETAGI no sólo es un centro cultural, sino un pionero en el estilo loft y uno de los espacios de exposición más grandes de San Petersburgo. Desde 2007, el

centro ocupa el edificio de una antigua panadería en Ligovskiy 74. El centro se compone de dos galerías de arte moderno, varias zonas de exposición, el café verde, ubicación albergue con 3 habitaciones de diseño y un área de la azotea con una vista impresionante de la ciudad.

Dirección: Avenida Ligovsky 74, San Petersburgo, Rusia
Transporte público: Ploshad Vosstaniya metro
Horario: 9:00 — 21:00
Teléfono: +7 812 458 50 05
Internet: www.loftprojectetagi.ru/en/events/

Fabergé Museo



Dirección: Reki Fontanki malecón 21, San Petersburgo, Rusia
Transporte público: Gostiny Dvor metro
Horario: 10:00 - 21:00
Teléfono: +7 812 333 26 55
Internet: www.fabergemuseum.ru/en?
Email: hello@faberge.ru

Fábrica de relojes «Raketa» en Petrodvorets



La Fábrica de relojes “Raketa” es una fábrica más antigua de Rusia, que fue fundada por Pedro el Grande en 1721. La fábrica está produciendo relojes de marca “Pobeda”

(Victoria) desde el final de la Segunda Guerra Mundial. En 1961 se lanzó la marca “Raketa” en honor del cosmonauta ruso Yuri Gagarin.

La reorganización de la fábrica comenzó en 2009 con la ayuda de ingenieros rusos y suizos.

Dirección: Avenida Saint Petersburg 60, Petrodvorets, San Petersburgo, Rusia
Transporte público: Autobus 424, 224
Horario: Visitas guiadas co previo acuerdo
Teléfono: +7 926 919 15 30
Internet: www.raketa.com/
Email: info@raketa.com

Museo de los sueños de Freud

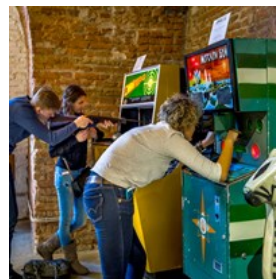


El Museo de los Sueños de Freud explora el mundo de sueños, las teorías de Freud y su pasión por el arte y artefactos antiguos. Los elementos de las ideas

cubiertas de la pantalla del psicoanálisis a través de imágenes e instalaciones. Los elementos visuales se presentan en las paredes, suelo, techos y superficies del museo.

Dirección: Avenida Bolshoy P.S. 18A, San Petersburgo, Rusia
Transporte público: Sportivnaya metro
Horario: 12:00 - 17:00, martes, sábado, domingo
Teléfono: +7 812 456 22 90
Internet: www.freud.ru/

Museo de Máquinas tragamonedas



Museo de las máquinas tragamonedas soviéticas muestra “Batalla Naval”, “Francotirador” y muchas otras máquinas populares en la época soviética. Visitantes

son bienvenidos a jugar en cualquiera de las 15 exposiciones que están presentado.

Dirección: Plaza Konyushennaya 2B, San Petersburgo, Rusia
Transporte público: Avenida Nevski metro
Horario: 11:00 - 20:00
Teléfono: +7 812 740 02 40
Internet: www.15kop.ru/en/

Jardín botánico



Jardín Botánico es uno de los jardines botánicos más antiguos del país. El jardín fue fundado en 1714 por Pedro el Grande y estaba destinado a ser un centro de investigación

de la jardinería. Se centró principalmente en el cultivo de hierbas medicinales.

Hoy en día, el Jardín muestra las plantas de Rusia, así como una gran colección de plantas tropicales y subtropicales que se mantienen en los invernaderos. Los huéspedes pueden encontrar aquí helechos, plantas de China y Japón, palmeras, bambú, coníferas, orquídeas, lirios de agua gigantes - y otras plantas.

Dirección: Calle Professora Popova 2, San Petersburgo, Rusia

Transporte público: Petrogradskaya metro

Horario: 10:00 - 21:00

Teléfono: +7 812 372 54 64

Internet: www.botsad-spb.com/

Centro del arte Pushkinskaya-10



Centro del arte

Pushkinskaya-10 es una comuna única de artistas libres que existen desde hace más de un cuarto de siglo. Los visitantes del centro de arte

pueden descubrir el arte contemporáneo, así como pinturas de compra, gráficos, libros, catálogos, música y también informarse sobre la historia de San Petersburgo bajo tierra. El estudio de las artes visuales da clases de dibujo.

El centro de arte ofrece a los artistas y músicos de otras ciudades la posibilidad de participar en exposiciones de arte y conciertos, organiza proyectos de intercambio cultural con los socios internacionales.

Dirección: Calle Pushkinskaya 10, San Petersburgo, Rusia

Transporte público: Ploshad Vosstaniya metro

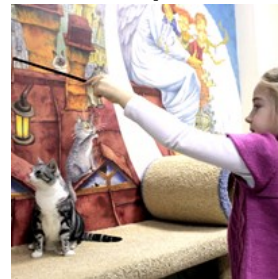
Horario: 16:00 - 20:00, cerrado: el lunes y el martes

Teléfono: +7 812 764 53 71

Entradas: Gratis

Internet: www.p-10.ru/en/about/

Museo "República de gatos"



República de gatos es una división del Museo de gatos. Se coloca en el centro de San Petersburgo. Es un lugar excepcional, que combina la sala de exposiciones, cafetería

artística, una biblioteca y una sala llena de gatos. Además, es una buena alternativa ad un refugio de gatos ayudando a encontrar el Humano adecuado. Usted puede adoptar uno de los residentes de la República de gatos o contribuir a la mejora de la vida de los animales sin hogar.

Dirección: Calle Yakubovicha 10, San Petersburgo, Rusia

Transporte público: Admiralteyskaya metro

Horario: 11:00 - 22:00

Teléfono: +7 812 312 04 87

Internet: www.en.catsrepublic.ru/

Calle peatonal Malaya Sadovaya



Calle Malaya Sadovaya es una calle peatonal con unas cafeterías, terrazas y una fuente en el centro de la ciudad. Se destaca por las numerosas instalaciones,

conciertos y espectáculos que tienen lugar aquí. Los huéspedes pueden encontrar dos esculturas de metal de gatos llamados Yelisay y Vasilisa y una escultura de un fotógrafo con un bulldog.

Dirección: Calle Malaya Sadovaya, San Petersburgo, Rusia

Transporte público: Avenida Nevski metro

El Patio del mosaico



El Patio del mosaico es uno de los patios más desacostumbrados de la ciudad. Está completamente cubierto con mosaicos y esculturas de baldosas de

colores diferentes. Las paredes están pintadas de graffitis.

Dirección: Calle Chaikovskogo 2, San Petersburgo, Rusia
Transporte público: Chernyshevskaya metro

Piskaryovsky Memorial



Piskaryovsky Memorial es un monumento mundialmente famoso de la historia de la Segunda Guerra Mundial, museo de la hazaña de Leningrado, escuela para enseñanza de patriotismo y amor hacia patria. Hay 186 fosas comunes en el cementerio Piskaryovskoye, donde fueron enterrado 420 miles de habitantes de la ciudad, que murieron de hambre y bombardeos 70 miles, y los defensores de Leningrado.

Dirección: Avenida Nepokorenyh 72, San Petersburgo, Russia
Transporte público: Ploshad Muzhestva metro
Horario: 9:00 - 18:00
Teléfono: +7 812 297 57 16
Internet: www.pmemorial.ru/eng-memorial

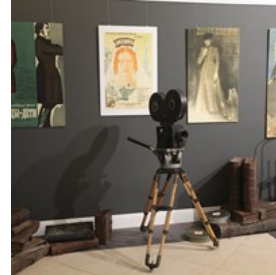
Plaza de las Artes



Plaza de las Artes es una de las obras maestras del arquitecto italiano Carlo Rossi en San Petersburgo. Está diseñado en el estilo clásico que significa que todos los edificios de la plaza tienen un diseño similar y forman un conjunto arquitectónico armonioso. Plaza de las Artes ofrece un montón de museos, teatros y salas de conciertos. Entre ellos son el Museo Ruso, el Museo Etnográfico, el Maly Teatro de Opera y Ballet, la sala de conciertos de la Philharmonia.

Dirección: Plaza de las Artes, San Petersburgo, Rusia
Transporte público: Avenida Nevski metro

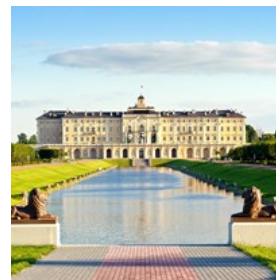
Lenfilm Motion Picture Studio



Exposición interactiva "El otro lado del Cine" muestra un tesoro de las propiedades de las películas soviéticas y rusas. Los visitantes tienen una oportunidad única para ver trajes auténticos y réplicas.

Dirección: Avenida Kamennostrovsky 10A, San Pietroburgo, Rusia
Transporte público: Gorkovskaya metro
Teléfono: +7 812 603 29 24
Internet: www.lenfilm.ru/#main

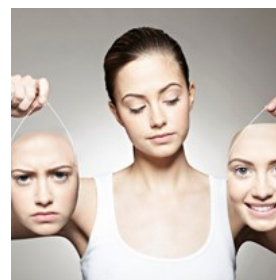
Palacio nacional de congresos



Palacio del Congreso Nacional se encuentra en la costa del Golfo de Finlandia, lejos de la vanidad de la ciudad, en el espacio verde de San Petersburgo. Palacio del Congreso Nacional reúne las funciones de la residencia estatal, reserva histórica y cultural y el centro de negocios. Está abierto para llevar a cabo diversas acciones: foros científicos y políticos, reuniones corporativas, exposiciones y presentaciones.

Dirección: Pacey Berezovaya 3, Strelna, San Petersburgo, Rusia
Transporte público: Autobus de Avtovo metro
Horario: 12:00 - 18:00, cerrado: el miércoles
Teléfono: +7 812 438 53 60
Internet: www.konstantinpalace.ru/index.php?id=86&lng=1

Museo de las emociones



El museo influye a los visitantes a través de pinturas, instalaciones y video arte. El espacio se divide en zonas separadas, en combinación con pasillos especiales. Cada zona representa una cierta emoción, y el pasillo implica la transición de una emoción a otra.

Se necesita toda una vida para sentir las emociones que puede sentir aquí en una hora.

Dirección: 1 calle Italianskaya, San Petersburgo, Rusia

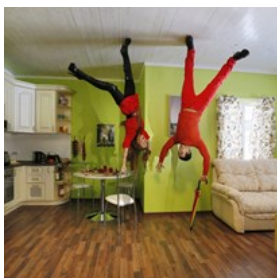
Transporte público: Nevsky Prospect metro

Horario: 10:00 - 23:00

Teléfono: +7 812 715 12 35

Internet: www.museumofemotions.ru

Casa patas arriba



La cama está en el techo. La lucerna está en el suelo. La mesa de comer "está flotando en el aire"... La casa patas arriba es un lugar único donde todo, al pie de la letra, está

patas arriba. ¡Queda sólo sacar la cámara de fotos y grabar a sí mismo caminando por el techo!

Dirección: Nevsky prospect, 5, San Petersburgo, Rusia

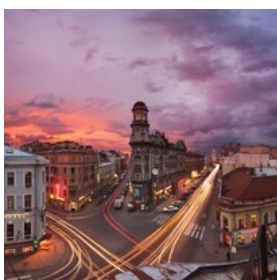
Transporte público: Admiralty metro

Horario: 12:00 - 23:30

Teléfono: +7 812 456 06 85

Internet: domvverhdom.com/sp

Cinco Esquinas



Cinco Esquinas es una intersección de la avenida Zagorodny, calle Razyezzhaya, calle de Lomonosov y calle de Rubinstein. Es una de las intersecciones más famosas

del país. ¿Quién no lo mencionó en los versos, canciones y prosa - a partir de Dostoievski a Vysotsky?

En general se reconoce que las cinco esquinas poseen una poderosa energía y la intersección de las calles más famosas ha atraído la atención de muchas personas.

Dirección: 11 avenida Zagorodny, San Petersburgo, Rusia

Transporte público: Vladimirskaia metro

Divo Ostrov



Divo Ostrov es un parque de atracciones en San Petersburgo más grandes de Rusia. Los famosos paseos de gran altitud se puede ver en el panorama asombroso de la hermosa ciudad.

Para los ávidos de emociones se presentan en el parque los juegos extremos. Algunos de ellos están en el top 10 de los mejores lugares en el mundo.

En el Divo Ostrov cada adulto recibe un boleto a su infancia, y cada niño está en el mundo de sus sueños que pronto se haga realidad.

Dirección: 1A, calle Kemskaia, San Petersburgo, Rusia

Transporte público: Krestovsky Island metro

Horario: 12:00-21:00

Teléfono: +7 812 382 10 80

Internet: www.divo-ostrov.ru

Maza Parque



Maza Parque es un parque de diversiones reales. Con la mayor selección de juegos y máquinas tragamonedas en la ciudad, se puede jugar sin límite de tiempo hasta la mañana.

Todo el parque está construido de zonas de juegos y campos deportivos: laser tag, bolos, tenis, billar, Segway, hipódromo, patinaje sobre ruedas.

Hay festivales, eventos infantiles, clases de patinaje, clases magistrales de bailes de la escuela incluso batallas de karaoke.

Dirección: 30/32 calle Bucharestskaya, San Petersburgo, Rusia

Transporte público: Bucharestskaya metro

Teléfono: +7 812 643 33 33

Internet: www.divo-ostrov.ru/

Piterland



Piterland no es sólo un parque acuático, es un lugar donde se puede escapar del bullicio de la ciudad en el verano, que dura todo el año. Hay entretenimiento para adultos y

niños: un conjunto de toboganes, piscinas y un jacuzzi, diferentes tipos de saunas.

El diseño hermoso, un gran barco en el centro del parque y una gran vista de la bahía a través de la enorme cúpula - hay toda la diversión para visitar.

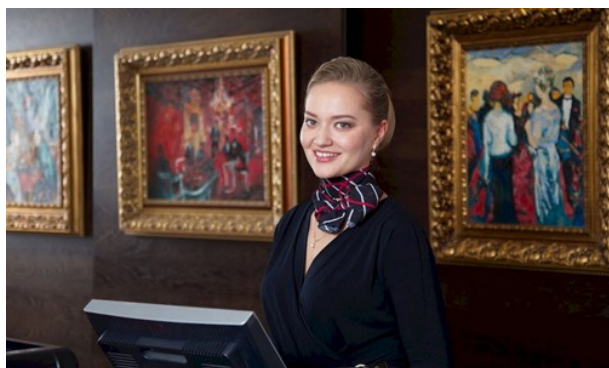
Dirección: 72 avenida Primorsky, San Petersburgo, Russia

Transporte público: Staraya Derevnya metro

Teléfono: +7 812 777 15 55

Internet: aqua.piterland.ru

HOTELES

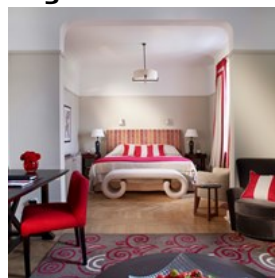


San Petersburgo es uno de los destinos turísticos más populares de Europa.

Infraestructura hotelera está desarrollando sin fin. Las más grandes marcas hoteleras internacionales funcionan en San Petersburgo. Best Western, Marriott, Kempinski, Radisson SAS, Accor, Rocco Forte Hotels, Corinthia y Sokos son entre ellos.

Hoy online-reserva en Petersburgo es un segmento muy importante.

Angleterre ****



Angleterre Hotel está situado en el corazón de San Petersburgo, junto a la catedral de San Isaac y cerca del famoso Museo del Hermitage. El hotel está

situado a poca distancia de la avenida Nevski y de los principales lugares de interés turístico y de compras.

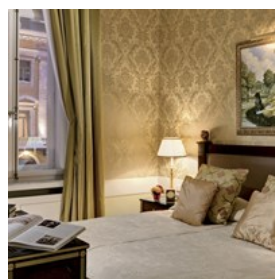
Dirección: Malaya Morskaya calle 24, San Petersburgo, Rusia

Transporte público: Admiralteyskaya metro

Teléfono: +7 812 494 56 66

Internet: www.angleterrehotel.com

Grand Hotel Europe *****



Un hotel verdaderamente icónico, que se encuentra en la Avenida Nevsky entre los grandes tesoros arquitectónicos de la ciudad. Situado cerca de la Plaza de

Artes, el hotel tiene asociaciones fuertes con el teatro, la música y la danza. Se siente directamente al corazón de Rusia, especialmente durante los Días Blancos de invierno, cuando la nieve se encuentra fuera y una bienvenida cálida le espera en su interior.

Dirección: Mihailovskaya calle 1/7, San Petersburgo, Rusia

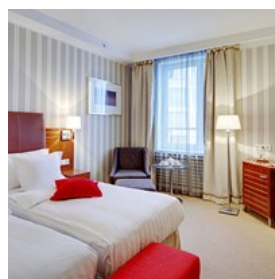
Transporte público: Avenida Nevski metro

Teléfono: +7 812 329 60 00

Internet: www.belmond.com/grand-hotel-europe-st-petersburg/

Email: hotel.ghe@belmond.com

Sokos Hotel Palace Bridge *****



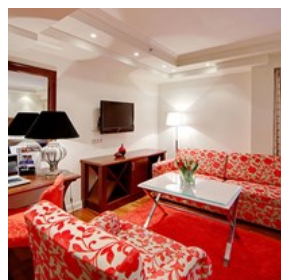
Sokos Hotel Palace Bridge es un hotel único situado en el centro histórico de San Petersburgo en la Isla Vasilevsky. El hotel lleva el nombre del Puente del

palacio, que conduce directamente a muchas atracciones

principales del centro de San Petersburgo - el Hermitage, la Plaza del palacio y la catedral de San Isaac. Sokos Hotel Palace Bridge es una magnífica combinación de las cosas nuevas y viejas.

Dirección: Birzhevoy Pereulok 2-4, San Petersburgo, Rusia
Transporte público: Sportivnaya metro
Teléfono: +7 812 335 22 00
Internet: www.sokoshotels.fi/ru/hotels/stpetersburg/palacebridge/
Email: reservations@shotels.ru

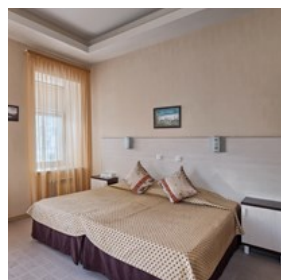
Sokos Hotel Olympia Garden ****



Sokos Hotel Olympia Garden es un hotel moderno y muy cómodo cerca del centro de la ciudad. El hotel está situado en un parque a lo largo de una de las calles principales de la ciudad, Avenida Moskovski. El hotel cuenta con 348 habitaciones cómodas, instalaciones excelentes para reuniones y conferencias, un restaurante acogedor y un bar animado.

Dirección: Bataisky Pereulok 3A, San Petersburgo, Rusia
Transporte público: Technologichesky Institut metro
Teléfono: +7 812 335 22 70
Internet: www.sokoshotels.fi/en/hotels/pietari/olympicgarden/
Email: reservations@shotels.ru

Herzen House ***

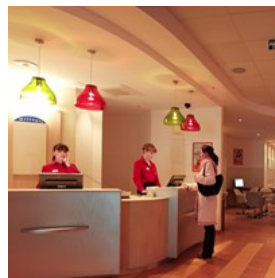


Herzen House Hotel está situado en el corazón de San Petersburgo, a menos de 5 minutos a pie de las atracciones principales de la ciudad. Alojado en el edificio histórico de la década 1830, el hotel ofrece un interior acogedor, posición cómoda y personal amable que habla Inglés y estaría encantado de recibir a los turistas y viajeros de negocios en la ciudad de San Petersburgo.

Dirección: Bolshaya Morskaya calle 25, San Petersburgo, Rusia
Transporte público: Admiralteiskaya metro

Teléfono: +7 812 315 55 50
Internet: www.herzen-hotel.com/

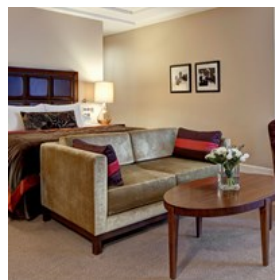
Ibis ***



Ibis San Petersburgo es un hotel de 3 estrellas que ofrece 221 habitaciones cómodas. Está ubicado en el centro cerca de la estación de tren y de la Avenida Nevski, la principal avenida comercial de la ciudad. El hotel cuenta con un restaurante de 120 asientos, un bar Rendezvous con espacio para 50 personas, 4 salas de conferencias y aparcamiento para 19 coches.

Dirección: Avenida Ligovski 54, San Petersburgo, Rusia
Transporte público: Avenida Ligovski metro
Teléfono: +7 812 622 01 00
Internet: www.ibis.com/

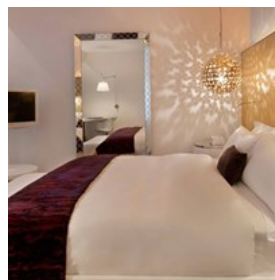
Corinthia Hotel St Petersburg *****



El hotel de cinco estrellas "Corinthia San Petersburgo" está situado en la Avenida Nevski a 2 minutos a pie de la estación de metro "Mayakovskaya". Ofrece habitaciones amplias y elegantes y un restaurante gourmet.

Dirección: Avenida Nevski 57, San Petersburgo, Rusia
Transporte público: Mayakovskaya metro
Teléfono: +7 812 380 20 01
Internet: www.corinthia.com/hotels/stpetersburg/
Email: reservations.stpetersburg@corinthia.com

W St.Petersburg *****

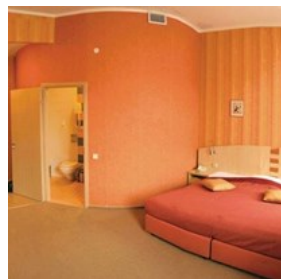


Conceptualizado por los arquitectos galardonados Antonio Citterio Patricia Viel y Partners, W St. Petersburg se encuentra en el centro histórico de la Venecia del

Norte junto a la catedral de San Isaac, cerca del Palacio de invierno lujoso con el Museo del Hermitage. 137 habitaciones y suites con una decoración atrevida por el arquitecto italiano Antonio Citterio recuerdan una obra maestra del arte ruso.

Dirección: Avenida Voznesenski 6, San Petersburgo, Rusia
Transporte público: Admiralteiskaya metro
Teléfono: +7 812 610 61 61
Internet: www.wstpetersburg.com/
Email: wstpetersburg@whotels.com

5th Corner Business Hotel St. Petersburg



5th Corner Hotel de negocios de San Petersburgo se encuentra en el centro de San Petersburgo. Minihotel ofrece un ambiente tranquilo, nivel

alto de servicio y habitaciones amplias. Hotel de negocios está situado en el centro histórico, en la Plaza de 5 esquinas, en el edificio del siglo 19. Ubicación conveniente permite a los viajeros un acceso rápido a todos los centros de negocios y lugares de interés. Avenida Nevski, la arteria principal de la ciudad, está a 10 minutos de un mini hotel, estaciones de metro Vladimirskaya y Dostoyevskaya están a 300 metros, la estación de tren principal "Moscovski" a 10 minutos en coche.

Dirección: Avenida Zagorodniy 13, San Petersburgo, Rusia
Transporte público: Vladimirskaya metro
Teléfono: +7 812 380 81 81
Internet: www.5ugol.ru/eng/

Holiday Inn St. Petersburg Moskovskye Vorota



Este hotel se encuentra en unos pocos minutos de la estación de metro "Moskovskye Vorota". Habitaciones amplias y modernas con una sala de estar cómoda con aire acondicionado, TV y nevera.

Avenida Moskovski se encuentra a poca distancia del hotel. El viaje desde el hotel hasta el aeropuerto es de 20 minutos.

Dirección: Avenida Moskovski 97A, San Petersburgo, Rusia
Transporte público: Moskovskye Vorota metro
Teléfono: +7 812 448 71 71
Internet: www.hi-spb.com/
Email: booking@hi-spb.com

Grand Hotel Emerald *****

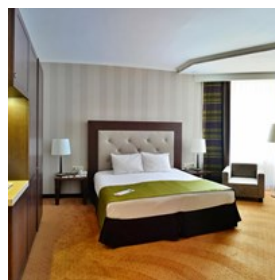


Los interiores clásicos del Grand Hotel Emerald han absorbido la controversia fascinante de la ciudad en el río Neva y están en armonía perfecta con el edificio

moderno ejecutado en el estilo art nouveau. El hotel cuenta con un centro spa Esmeralda, gimnasio Top Gym, salón de belleza, restaurante Gzhel, café Versailles y bar Suvorovsky en el vestíbulo.

Dirección: Avenida Suvorovski 18, San Petersburgo, Rusia
Transporte público: Ploshad Vosstaniya metro
Teléfono: +7 812 740 50 02
Internet: www.grandhotelemerald.com
Email: reservation@grandhotelemerald.com
Más info: www.grandhotelemerald.com

Petro Palace Hotel



Retírese o recargue en una de las 195 habitaciones - habitaciones cómodas Superior o lujosas Deluxe. Todas tienen el aire acondicionado, un mini-bar,

una caja fuerte y acceso a Internet de alta velocidad. Si está buscando un alojamiento en San Petersburgo para celebración de eventos de negocios, el Petro Palace Hotel cuenta con 9 salas de reuniones, servicios audiovisuales y un centro de negocios.

Dirección: Malaya Morskaya calle 14, San Petersburgo, Rusia

Transporte público: Admiralteiskaya metro

Teléfono: +7 812 600 70 75

Internet: www.petropalacehotel.com/

Email: booking@petropalacehotel.com

Friends hostel



Todos los hosteles de la red Amigos están ubicados en el centro, a pocos pasos de la avenida Nevski, la famosa avenida principal de San Petersburgo. Esto significa

que siempre se sienta en el medio de la acción. Hosteles disponen de una gama de habitaciones cómodas individuales y compartidas, ropa de cama limpia, Internet, ordenadores para uso de los huéspedes, llamadas telefónicas nacionales e internacionales, lavadoras, plancha, tres cocinas totalmente equipadas, té y café.

Dirección: Griboedov Canal 20, San Petersburgo, Rusia

Transporte público: Avenida Nevski metro

Teléfono: + 7 812 331 77 99

Internet: www.en.friendsplace.ru/druzya-na-griboedova/

Email: griboedov@friendsplace.ru

Hostel Life



Hostel Life es un nuevo albergue barato para mochileros jóvenes en San Petersburgo. El hotel está situado en el centro de la ciudad en la avenida Nevski.

Estamos encantados de ofrecer nuestro alojamiento cómodo a queridos huéspedes a precio razonable.

Hostel Life está diseñado para personas modernas que se preocupan tanto sobre el ahorro de su dinero y una estancia en la calle principal de la ciudad.

Dirección: 47 avenida Nevski, San Petersburgo, Rusia

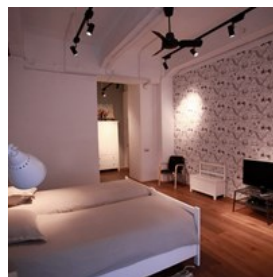
Transporte público: Mayakovskaya metro

Teléfono: +7 812 318 18 08

Internet: www.eng.hostel-life.ru/en/

Email: info@hostel-life.ru

Location Hostel



Location Hostel está situado en el centro de San Petersburgo, en la isla Vasilyevsky. Para que los visitantes puedan llegar a los principales lugares de interés

histórico como la Plaza del Palacio, el Hermitage, la Catedral de Pedro y Pablo, la Catedral Isaac, la catedral de Kazán y el Almirantazgo.

Dirección: 2-4 Birzhevoy pereulok, Saint Petersburg

Teléfono: +7 812 329 12 74

Internet: www.en.location-hostel.ru/

Email: hostel74@gmail.com

San Petersburgo Hotel ***



Grandes vistas de San Petersburgo y del crucero Aurora, cocina internacional y amplias habitaciones son ofrecidos en este hotel. Tiene una ubicación céntrica, a

orillas del río Neva. Tiene una clasificación de 3 estrellas. El hotel también tiene como objetivo complacer a los huéspedes con su servicio amable y personalizado.

Dirección: Malecón Pirogovskaya 5/2, San Petersburgo, Rusia

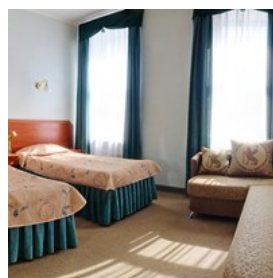
Transporte público: Ploschad Lenina metro

Teléfono: +7 812 380 19 19

Internet: www.hotel-spb.ru/hotel-spb.nsf/main/en

Email: hotel@hotel-spb.com

Comfort Hotel



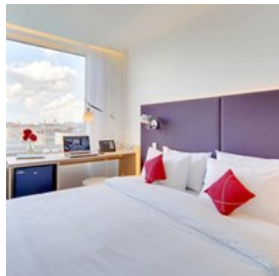
Ubicación perfecta Hotel económico en el centro de la ciudad

Dirección: Calle Bolshaya 25, San Petersburgo, Rusia

Transporte público: Admiralteiskaya metro

Teléfono: +7 812 570 67 00
Internet: www.comfort-hotel.org/

AZIMUT Hotel ***



Azimut Hotel San Petersburgo está situado en las orillas del río Fontanka en el centro histórico y es el hotel más alto de la ciudad, que cuenta con 1037 habitaciones, muchas

con vistas impresionantes de San San Petersburgo, la ciudad. El hotel ofrece todo lo que necesita: servicios útiles, una variedad de tipos de habitaciones, incluyendo habitaciones de nueva generación, restaurantes, el Sky Bar con la impresionante vista panorámica, 19 salas de reuniones y de conferencias, el lugar SPA.

Dirección: 43/1 avenida Lermontovski, San Petersburgo, Rusia
Transporte público: Technologichesky Institut metro
Teléfono: + 7 812 740 26 40
Internet: www.en.azimuthotels.com/

Bristol Hotel ***

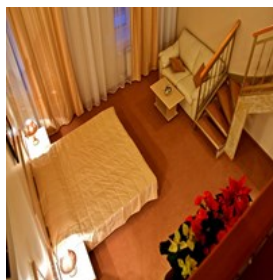


Bristol Hotel pertenece a la cadena hotelera "City Hotel Group" y es administrado por la sociedad de gestión "City Hotel Group". El hotel dispone de 119 habitaciones de

diferentes categorías, todas las habitaciones están en conformidad con las normas sanitarias y epidemiológicas, así como las normas de seguridad contra incendios. En el territorio del hotel hay un restaurante que ofrece desayuno para los huéspedes del hotel.

Dirección: Calle Rasstannaya 2/1, San Petersburgo, Rusia
Transporte público: Obvodny channel metro
Horario: 24 horas
Teléfono: +7 812 242 99 00
Internet: eng.bristol-hotel.spb.ru
Email: info@bristol-hotel.spb.ru

Galerea Hotel ***



Galerea Hotel abrió sus puertas en 2009. Este nuevo hotel encontró su lugar en un edificio histórico en la avenida Nevski en corazón de San Petersburgo! Decoración del

hotel responde a su nombre: toda la zona está adornada con pinturas de los mejores artistas rusos y extranjeros contemporáneos.

Estaremos encantados de ayudarle en la organización de seminarios y negociaciones en condiciones cómodas y decentes.

Dirección: 78 avenida Nevski, San Petersburgo, Rusia
Transporte público: Mayakovskaya metro station
Horario: 24 horas
Teléfono: +7 812 904 61 70
Internet: galerea-hotel.ru/eng
Email: info@galerea-hotel.ru

GoodNight Hotel

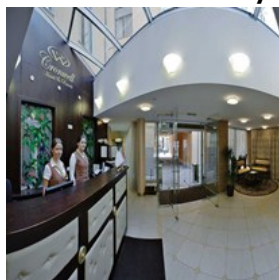


GoodNight Hotel es un lugar ideal para la gente que busca una estancia relajada y tranquila en la capital cultural de Rusia. Muchos restaurantes, bares y

discotecas están situados justo en el 5-10 minuto a pie. El hotel está a pocos pasos de la estación central de tren y metro, que ofrece un excelente acceso a todas las zonas de la ciudad. El Hermitage, el Museo Ruso, el río Fontanka, la Catedral de San Isaac, la Catedral de Kazan, la Iglesia del Salvador están muy cerca del hotel.

Dirección: 61 avenida Liteyny, San Petersburgo, Rusia
Transporte público: Mayakovskaya metro
Horario: 24 horas
Teléfono: +7 921 942 80 82
Internet: goodnighthotel.ru/en/
Email: goodnighthotel.spb@gmail.com

Cronwell Inn Stremyannaya ***



Dirección: 18 calle Stremyannaya, San Petersburgo, Rusia

Transporte público: Mayakovskaya metro

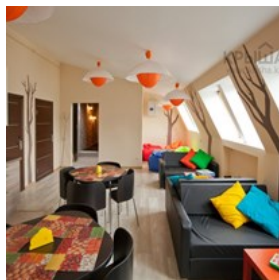
Horario: 24 horas

Teléfono: +7 812 406-04-50

Internet: stremyannaya-hotel.ru/en

Email: booking@stremyannaya-hotel.com

Central Street Hostel



Central Street Hostel está a 6 minutos a pie de la plaza del Palacio. Cuenta con conexión Wi-Fi, servicio de recepción 24 horas y una sala para depósito de equipaje. La

estación de metro más cercana es de 247 m de distancia.

Los dormitorios del hostel están equipados con un escritorio y un armario. Los baños compartidos se encuentran en el pasillo.

Dirección: 10 calle Malaya Konushennaya, San Petersburgo, Rusia

Transporte público: Nevsky Prospect metro

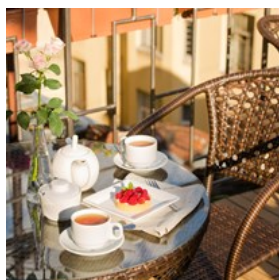
Horario: 24 horas

Teléfono: +7 812 981 86 07

Internet: www.centralstreethostel.com/en/#1

Email: mail@centralstreethostel.com

Sky Hotel



Perfectamente situado en el centro de San Petersburgo, Sky Hotel ofrece alojamiento a sólo unos pasos de la avenida Nevski y de la Plaza del Palacio. Para los huéspedes

hay 15 modernas habitaciones equipadas con todas las comodidades para una estancia confortable. Los

huéspedes pueden utilizar la conexión internet gratuita en todo el territorio del hotel. El desayuno está incluido en el precio y se sirve en la cafetería del hotel.

Dirección: 17 calle Bolshaya Konyushennaya, San Petersburgo, Rusia

Transporte público: Admiralteyskaya metro

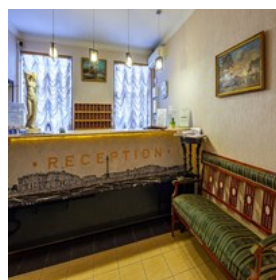
Horario: 24 horas

Teléfono: +7 812 456 0 789

Internet: en.skyhotel.ru/

Email: info@skyhotel.ru

Nevsky Hotel Aster ***



Este hotel de negocios es sólo un minuto a pie de la avenida Nevski y a pocos minutos de la Plaza del Palacio, el Hermitage, el Campo de Marte y la Iglesia de la Resurrección.

El hotel está rodeado de cafeterías y restaurantes de todo tipo con una amplia variedad de comidas y refrigerios. Los huéspedes pueden elegir entre los numerosos servicios que ofrece la hotel: el apoyo de visado, registro, y un coche y el conductor desde y hacia el aeropuerto o estación de tren. Hay un servicio de lavandería y limpieza en seco, selección de coches con conductor para viajar.

Dirección: 25 calle Bolshaya Konyushennaya, San Petersburgo, Russia

Transporte público: Nevsky Prospect metro

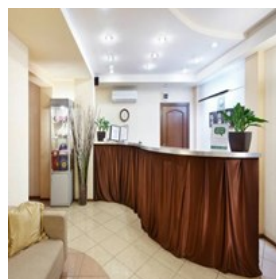
Horario: 24 horas

Teléfono: +7 812 314 75 41

Internet: hotelaster.su/en/

Email: info@hon.ru

Palantin Hotel



Palantin es un hotel moderno que abrió sus puertas en 2006. El hotel está situado en el centro de San Petersburgo, que permite llegar a diferentes lugares históricos y

arquitectónicos famosos dentro de diez minutos a pie. Palantin ofrece todo para una estancia confortable y agradable. Hacemos nuestro mejor esfuerzo para hacer

alojamiento en nuestro hotel más cómodo y conveniente!

Dirección: 4/6 avenida Rizhski, San Petersburgo, Rusia

Transporte público: Tekhnologicheski institut metro

Horario: 24 horas

Teléfono: +7 812 607 7763

Internet: www.palantinhotel.ru/en

Email: reservation@palantinhotel.ru

Kempinski Hotel Moika 22 *****



Situado en el corazón de la ciudad en el río Moika, en la mansión aristocrática construida en 1853, Kempinski Hotel Moika 22 está rodeado por los lugares

famosos de la plaza del palacio y del museo Hermitage. El hotel está a sólo cinco minutos a pie de la avenida Nevski y cerca de los principales lugares de compras. Puede esperar una acogida excepcional aquí, y estaremos encantados de recibir a nuestros huéspedes un servicio europeo único, personalizado en todas y cada una de las 200 habitaciones y suites, en nuestros restaurantes y bares, y lugares para eventos.

Dirección: 22 Reki Moiki malecon, San Petersburgo, Rusia

Transporte público: Admiralteiskaya metro

Teléfono: +7 812 335 91 11

Internet:

www.kempinski.com/en/st-petersburg/hotel-moika-22/welcome/

Email: reservations.moika@kempinski.com

Four Seasons Hotel Lion Palace *****



Hotel de lujo en el centro de la ciudad, justo a dos cuadras del Museo del Hermitage y cerca de la Avenida Nevski y el Teatro Mariinsky.

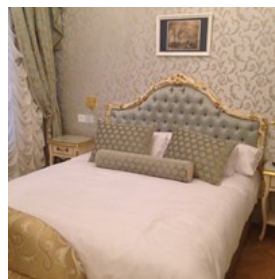
Dirección: Avenida Voznesenski 1, San Petersburgo, Rusia

Transporte público: Admiralteiskaya metro

Teléfono: +7 812 339 80 00

Internet: www.fourseasons.com/stpetersburg/

The Official State Hermitage Hotel *****



El Hotel Oficial del Museo Hermitage en San Petersburgo abrió sus puertas en el verano de 2013 como una nueva parte del museo Hermitage en San

Petersburgo. La filosofía y los valores del Museo se han integrado en el concepto del diseño y servicio. Puede esperar que su tiempo compartido en el hotel, ya sea de negocios, ocio o cultura, le dejará recuerdos imborrables. Bienvenido al Hotel Oficial del Museo Hermitage en San Petersburgo!

Dirección: Pravda calle 10, San Petersburgo, Rusia

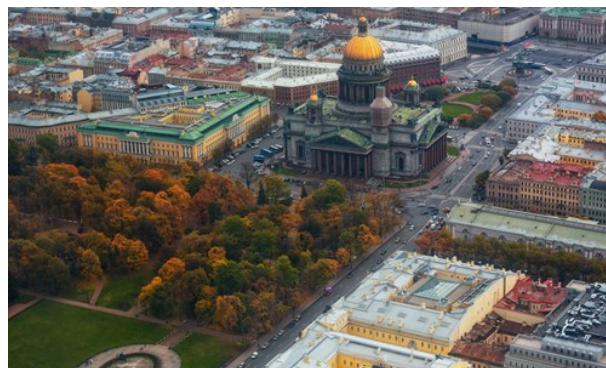
Transporte público: Zvenigorodskaya metro

Teléfono: +7 812 777 98 10

Internet: www.thehermitagehotel.ru/en/

Email: info@thehermitagehotel.ru

INFORMACIÓN ESENCIAL



Aeropuerto



Aeropuerto Pulkovo de San Petersburgo es el tercer aeropuerto más transitado de Rusia después de los aeropuertos de Domodedovo y Sheremetyevo de Moscú. Se

encuentra a 23 kilómetros del centro de la Plaza del Palacio. Entre la estación más cercana Moskovskaya y el

aeropuerto van autobuses 39, 39A y minibús K39. También se puede tomar taxi o un automóvil personal. Código del aeropuerto LED1 se deriva del nombre anterior de la ciudad bajo URSS - Leningrado.

Dirección: 41 lit. ZA, Pulkovskoye Shosse, Sa Petersburgo, Rusia
Transporte público: Moskovskaya metro
Teléfono: +7 812 337 38 22
Internet: www.pulkovoairport.ru/en/

Transporte público



El metro de San Petersburg tiene cinco líneas. Compra una ficha (35 rublos) o tarjeta para recorridos varios. No importa dónde viajes: siempre estarás pagando la misma tarifa. El

tiempo y la distancia serán ilimitados.

Los autobuses y trolebuses son lentos (30 rublos, los billetes a bordo), mientras que marshrutkas (minibuses) van rápidamente, con paradas a petición de pasajeros, y la cubierta de sinnúmero de rutas. El precio es 40 rublos. El metro y los autobuses funcionan desde 05.45 a 24.00, marshrutkas de 07.00 a 22.00.

Trenes de larga distancia y trenes suburbanos salen de cinco principales estaciones de ferrocarril. Hidroplanos para Petrodvorets (Peterhof) salen desde el embarcadero Hermitage.

También hay líneas de autobuses nocturnos que duplican 5 líneas de metro y funcionan desde las 0:00 hasta las 6:00 los fines de semana.

Taxi



Si quiere tomar un taxi, tendrá que llamar a una compañía de buena reputación. Tendrá que dar al operador su número de teléfono. Aunque es posible tomar un coche en la calle, no

es recomendable a menos que tenga un buen ruso y un conocimiento bueno de la ciudad. Una señal amarilla o luz

en el techo de un automóvil quiere decir que se trata de un taxi oficial.

Las empresas de taxis:

- Taxovichkof
+7 812 333 00 00
www.taxovichkof.com/

- Taxis Petersburgo
8 800 550 0 068
www.taxi068.ru/

- 6 millones
+7 812 6-000-000
www.6-000-000.ru/

- Semerochka
+7 812 777 77 70
www.taxi777770.ru

Correo



La Oficina Central de Correos se encuentra en un histórico edificio amarillo cerca a la Catedral de San Isaac. Se permite a los visitantes de transferir dinero; comprar estampillas e tarjetas; envolver y empacar paquetes; enviar telegramas; hacer llamadas telefónicas, usar la fotocopidora. Hay otras oficinas de correos en el centro de la ciudad:

18 Sadóvaia
13 Plaza Sennaya
70 Fontanki malecón
9 calle Kazanskaya
14 calle Stremyannaya

Dirección: Calle Pochtamtkskaya 9, San Petersburg, Rusia
Transporte público: Admiralteiskaya metro
Horario: 24 horas

Teléfono: +7 812 315 80 22

Internet: www.spbpost.ru/index.php?page_id=112

Farmacia



cadenas de tiendas pfarmacy San Petersburgo se pueden encontrar fácilmente Se puede encontrar farmacias cerca de las estaciones de metro y los enormes centros comerciales

e hipermercados. Ofrecen un surtido diverso de medicamentos de alta calidad, aditivos biológicos, remedios de belleza, productos para el cuidado bucal, artículos para niños (nutrición , productos cosméticos, pañales), facilidades médicos. El horario regular para las farmacias son 09.00-18.00.

Sin embargo, muchos de ellos están abiertos 24 horas.

Cadenas de farmacia:

Pervaya Pomosch

Ozerki

Nieves

Farmakor

Peterburgskie Apteki

Fialka

Raduga

36.6

Dirección: 22 avenida Nevski, San Petersburgo, Rusia

Transporte público: Avenida Nevski metro

Teléfono: +7 812 314 54 01

Internet: www.petropharm6.webapтека.ru/

Teléfono



Prefijo internacional de San Petersburgo es 7 812. Para guardar su dinero es mejor comprar una tarjeta SIM local para conexión móvil económico. Puntos de venta

de tarjetas SIM:

Megafon - calle Efimova 2; avenia Nevski 32-34 ; calle

Sadóvaia 32

MTS - avenida Nevski 11; calle Sadóvaia 27

Beeline - calle Sadóvaia 32 ; avenida Nevski 85

Electricidad



220v Se utilizan enchufes de dos clavijas

Población

5 millones

Moneda

Rublo ruso

1 rublo = 100 kopeks

Horario

Las tiendas están abiertas desde las 10 de la mañana hasta las 10 de la tarde. Muchas tiendas están abiertas los domingos y durante 24 horas. El horario de apertura de la mayoría de los bancos es desde 10 hasta 18, de lunes a viernes.

Internet

www.visit-petersburg.ru/en/

Periódicos

Pravda,

Izvestia

Vedomosti

Vesti

St Petersburg Times

Neva News

Pulse

Spb Dnevnik

Smena

Número de emergencia

General 01

Policia 02

Servicio de socorro 03

Servicio de rescate +7 812 380 91 19

Centro de contacto +7 812 30 30 555

Información turística

Oficina de Información Turística:

Sadovaya Calle 14/52

Tel: +7 812 310 28 22

service@ispb.info

Gostiny Dvor metro

Abierta: Lun-Sab 10:00 - 19:00

Sadovaya Street 37.

Tel: +7 812 570 76 25

Sennaya Metro

Abierta: Lun-Sab 10:00 - 19:00

Pabellones de Información:

- Pulkovo aeropuerto (cada día 9:00 - 21:00)
- Plaza del Palacio (cada día 10:00 - 19:00)
- Plaza de San Isaak (cada día 10:00 - 19:00)
- Aleksandrovsky Parco (cada día 10:00 - 19:00)
- Vosstaniya Plaza (cada día 10:00 - 19:00)
- Rastrelli Plaza (días de trabajo 8:30 - 16:00, mayo-septiembre)
- Marine Facade Puerto Marítimo (cada día 10:00 - 19:00, mayo-septiembre)





Admiraltejskaja naberežnaja	A3	Kazanskaja ulica	B4	Sadovaja ulica	B4 C3 C4
Admiraltejskij prospekt	A3	Kolokol'naja ulica	D4	Scerbakov pereulok	D4
Anickov most	D4	Konjušennaja pl	B2 C2	Stremjannaja ulica	D4
Aptekarskij pereulok	B2 C2	Kronverkskaja naberežnaja	A1	Troickij most	B1 C1
Baskov pereulok	D2	Litejnij prospekt	D2 D3 D4	ul Cajkovskogo	D1
Birževoj	A2	Millionnaja ulica	B2	ul Furmanova	D1
Bol Konjušennaja ulica	B2 B3	Mohovaja ulica	D1 D2 D3	ulica Belinskogo	D3
Cernomorskij pereulok	A3	Moškov pereulok	B2	ulica Bol Morskaja	A4 B3
Dmitrov pereulok	D4	Mucnoj pereulok	B4	ulica Furmanova	D1 D2
Dobroljubova	A1	Mytninskaja naberežnaja	A1	ulica Kirocnaja	D2
Dumskaja ulica	C3 C4	nab Kutuzova	D1	ulica Korolenko	D2
Dvorcovaja naberežnaja	B2	naberežnaja kan Griboedova	B3 C3	ulica Lomonosova	C4
Dvorcovaja pl	B3	naberežnaja Lebjaz'ej kanavki	C1 C2	ulica Nekrasova	D3
Dvorcovyj most	A2	naberežnaja r Fontanki	C2 D2 D3	ulica Pestelja	D2
Dvorcovyj pr	A2 A3	naberežnaja r Mojki	C2	ulica Rubinštejna	D4
Furštatskaja ulica	D2	Nevskij prospekt	B3 C3	ulica Zodgego Rossi	C4
Gangutskaja ulica	C2 D2	pereulok Grivcova	A4 B4	ulica Žukovskogo	D3
Gorohovaja ulica	A3 A4 B4	pereulok Krylova	C4	Universiteskaja nab	A2
Grafskij pereulok	D4	pereulok Pirogova	A4	Vladimiskij prospekt	D4
Inženernaja ulica	C3	pl Iskusstv	C3	Voznesenskij porspekt	A3 A4
Isaakievskaja	A3	pl Lomonosova	C4	Voznesenskij prospect	A4
Ital'janskaja ulica	C3	pl Ostrovskogo	C4	Zamkovaja ulica	C3 D2
Karavannaja ulica	D3	Pochtamskaja ul	A4	Špalernaja ul	D1
Kazanskaja pl	B4	Povarskoj pereulok	D4		