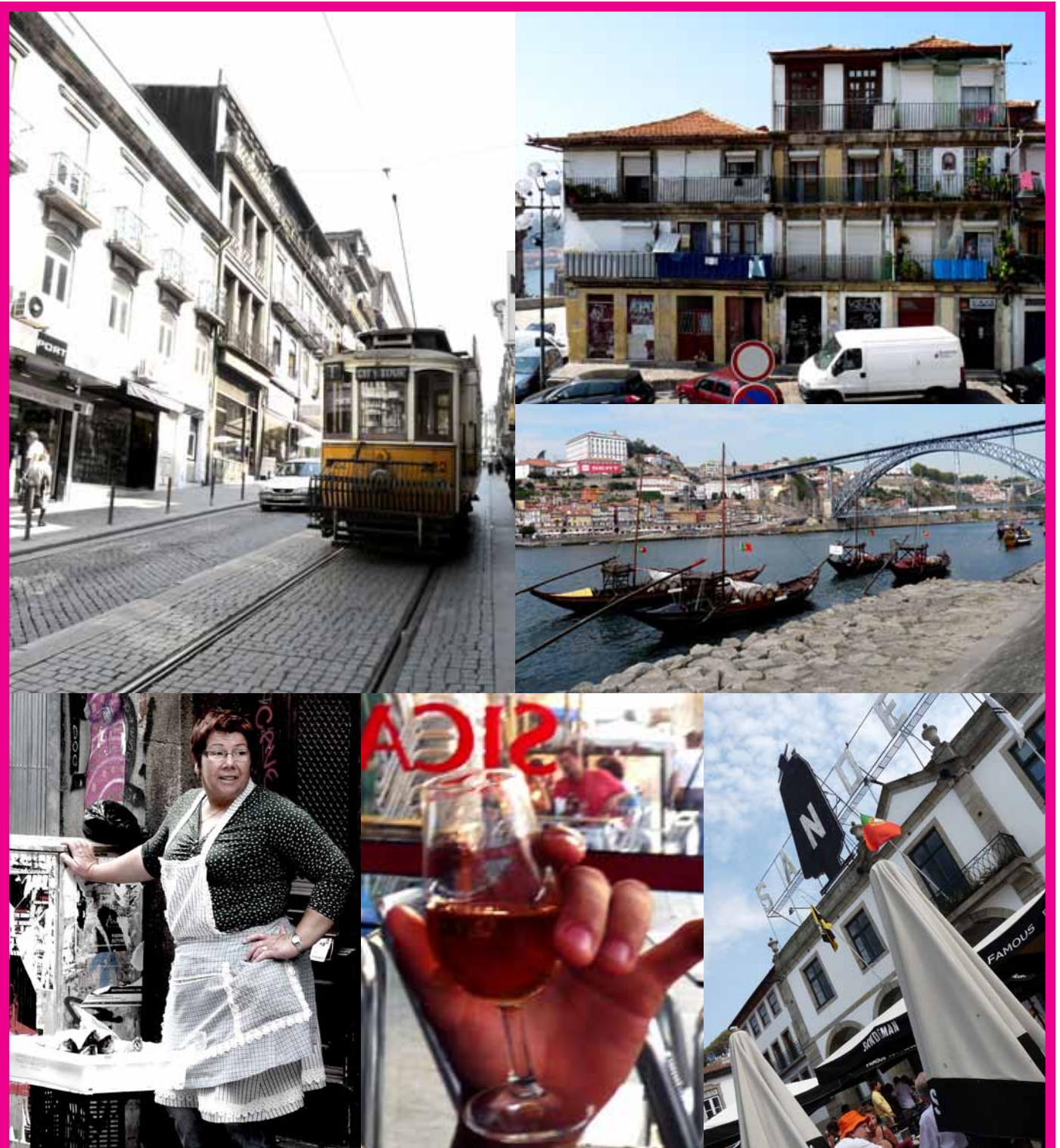




Oporto, la bella desconocida



“Lisboa se divierte, Coimbra canta, Braga reza y Oporto trabaja”

Este dicho expresa lo que siempre se ha pensado, que Lisboa es la ciudad animada y turística y que Oporto, sin embargo, es la capital económica del país. Sin embargo cuando llegamos a Oporto encontramos una ciudad preciosa y llena de vida. las casas de las riberas del Duero, las bodegas de Villa Nova de Gaia, los miradores improvisados que encontramos por todos los rincones ... hacen que disfrutemos de esta ciudad desde el primer minuto. No somos los únicos que nos hemos dado cuenta de esta belleza, la Unesco declaró en 1996 el centro de Oporto “ciudad patrimonio de la Humanidad” y este reconocimiento ayuda al mejor mantenimiento y conservación de los monumentos y de los conjuntos arquitectónicos.

A parte, el encanto de Portugal es la mezcla que mantiene entre tradición y vida moderna. Lo mismo nos encontramos en calles comerciales con tiendas como Zara o el Fnac como que damos la vuelta a la esquina y vemos a una señora vendiendo sardinas o la ropa colgada en las ventana mirando hacia la calle.

Por supuesto la gastronomía de este “Puerto Bonito” es abundante, barata y riquísima. Podemos tomarnos una francesiña o unos tripeiros con una Superbock o una Sagres para acompañar. Y si evitamos los sitios más turísticos los precios son bastantes económicos.

COMO LLEGAR

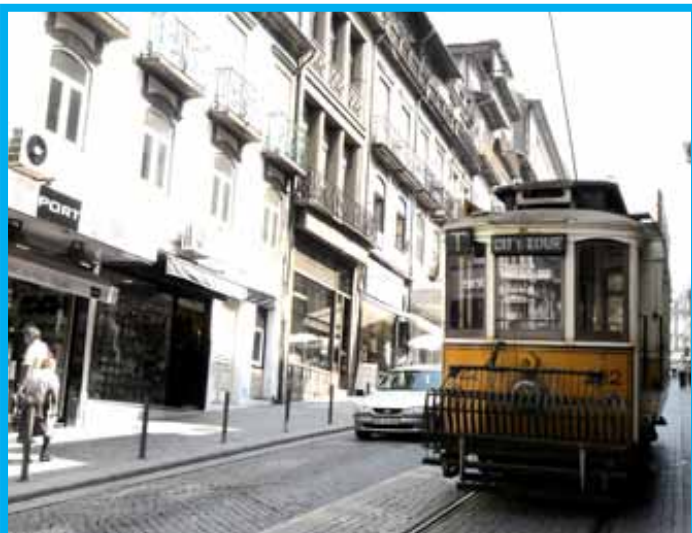
En avión. En determinadas fechas es el método más económico y encontramos billetes en compañías low cost desde 14€ ida y vuelta (por ejemplo con Ryanair). El aeropuerto se encuentra a unos 13 kilómetros y está perfectamente conectado tanto con autobús (601, 602 y 604) como con el metro (estación aeropuerto en la línea morada, línea E).

En coche. Para llegar hasta Oporto en coche nos encontramos con un pequeño problema porque algunas de las autopistas del norte de Portugal (A-27 (Ponte de Lima-Viana do Castelo), A-28 (Viana do Castelo-Oporto), un tramo de la A-4, A-41 y A-42) son de pago. El principal problema no es que haya que pagar si no el modo de hacerlo ya que en el peaje no existen cajas para el cobro manual ni con tarjeta. Lo que se necesita para circular es alquilar un aparato de telepago (llamado DT) en el que hay que recargar una cantidad mínima prepagada de 50€ para gastar como mucho en 3 meses. Se puede adquirir en algunas gasolineras, en oficinas de correos... El alquiler del DT son 27€.

Si se va a utilizar durante bastante tiempo existen otros procedimientos como la compra de un dispositivo Vía Verde anexionado a una cuenta bancaria portuguesa.

En abril de 2011 se iba a hacer extensible al resto de autopistas de Portugal, pero con la crisis económica y política que vive el país la medida ha sido aplazada

Más información en <http://www.estradas.pt/portagenstrocos> y en http://dgt.es/was6/portal/contenidos/documentos/prensa_campanas/notas_prensa/NotasDePrensa0070.pdf.



MOVERSE POR OPORTO

El centro es accesible caminando siempre que estemos dispuestos a subir algunas cuestas. Podemos ahorrarnos una con el funicular dos Guindaes. Va desde la Avenida Eiffel (cerca del puente de Luis I) a la zona de la Sé y el Barrio de Batalla y está disponible desde las 8 de la mañana a las 22:00 (viernes y sábados hasta las 00:00) por 1 euro aproximadamente. Las vistas merecen la pena.

Si queremos movernos un poco más lejos podemos utilizar el transporte público, tenemos metro, autobús y tranvía.

Metro

Para moverse fuera del centro lo mejor es coger el metro. Se construyó en el año 2000, lo forman cinco líneas, y está abierto hasta la 1 de la madrugada. Funciona con la tarjeta magnética “cartao andante”. Si estamos de visita turística la nuestra es la azul (existe una dorada más indicada para usarla con regularidad), cuesta 0,50€ y es recargable. El precio del trayecto y su duración máxima depende de las zonas que atraviesas ENTRE la estación de origen y la de destino (por ejemplo, para moverte entre 3 zonas tienes un tiempo máximo de 1 hora. Si tu ticket corresponde a 7 zonas puedes tardar 2 horas en el trayecto), los billetes se nombran según las zonas que atraviesen: Z2, z3... hasta z11. También existe la posibilidad de comprar abonos de 1 día o 3, son los Andante Tours, el de 24 horas cuesta 5€ y el de tres días, 11€. Para aclararte con las zonas usa este mapa. Mucha parte del metro circula por la superficie y el trayecto del puente Luis I tiene unas vistas preciosas.

Autobús

Si prefieres el autobús lo mejor es visitar la página web de STCP. También la página de turismo de Oporto dispone de un listado de líneas de autobús con su origen y destino.

Tranvía

Oporto conserva dos líneas de tranvía (Linha 1 desde Infante a Passeio Alegre y Linha 18 desde Massarelos a Carmo). Se puede visitar el museo del carro eléctrico.

Ascensor de Ribeira

Es un ascensor público que te lleva desde Cais de Ribeira 66 (cerca del puente Luis I) hasta el Largo de Lada. Una manera gratuita de subir a la parte alta de la ciudad.

Funicular dos Guindades.

Además de práctico el funicular muestra unas vistas estupendas de la ciudad. El billete cuesta aproximadamente un euro.

DÓNDE DORMIR

En casi todas las ciudades de Portugal podemos encontrar alojamientos de todos los precios y algunos muy económicos. Lo más barato son los “residenciales” (hostales), desde unos 25€ encontramos habitaciones dobles bastante céntricas. Si lo alquilamos por Internet fíate de los comentarios de la gente y de la puntuación que les dan porque podemos encontrar cosas bastante cutres. Otro consejo es coger la habitación céntrica, en Oporto las cuevas hacen que las distancias crezcan. www.trivago.com www.booking.com

OPORTO CARD

Si vamos a visitar museos o a entrar en el interior de los monumentos nos puede interesar comprar la tarjeta turística. Existen varias modalidades: un día a pié (3,50€) o con transporte (8,50€), de dos días y tres (13,50€ y 17,50€ respectivamente). Más info en la web de turismo de Oporto.



QUÉ VER

Casi todos los monumentos más turísticos se encuentran en la zona centro y alrededor del río Duero. Si tenemos más tiempo existen lugares interesantes un poquito más alejados como el Museo Serralves o la zona de Foz do Douro.



Puente Luis I

Los puentes de Porto

Al visitar Oporto no te encuentras una única ciudad si no dos: Porto y Villa Nova de Gaia. Están separadas por el Duero y unidas por seis puentes. La mejor manera de verlos y enterarte de su historia es hacer un crucero. El trayecto dura unos 55 minutos y sale por unos 10/15 euros. Más información <http://www.porto-turismo.pt/index.php?m=3&s=3&c=7>.

Ponte das Barcas. Hoy no queda nada de él. Fue el primer puente en unir Vila Nova de Gaia y Oporto. Lo formaban 20 barcas unidas y duró tan sólo tres años en pie. Con la segunda invasión francesa fue destruido cuando trataba de huir de las bayonetas por él. Este pasaje de la historia se conoce como la catástrofe del Ponte das Barcas. Fue reconstruido y posteriormente sustituido por el Ponte Pensil.

Ponte Pensil (o de María I) : hoy en día sólo quedan dos pilares al lado del Luis I. Fue construido en 1943 para sustituir al Ponte das Barcas.

Ponte Luis I. De la escuela Eiffel, es el que más se usa si vas de turismo a Oporto. Por arriba pasa la línea amarilla del metro y peatones. Por abajo para personas y coches.

Ponte Maria Pia. Primer puente para tren que se hizo sobre el Duero. Construido por Seyrig, socio de Eiffel. Hoy está en desuso ya que los trenes podían circular con poca carga y a tan sólo 20 kilómetros por hora.

Ponte Sao Joao. Es de ferrocarril. Con su construcción dejó de usarse el de María Pía.

Ponte de Arrabida. El que está más cerca de la desembocadura del Duero en el Atlántico.

Ponte Freixo. El que está más lejos del mar.

Ponte do Infante Dom Henrique. El más nuevo de todos.

Las mejores vistas y los mejores placeres

Tanto desde Oporto como desde Vila Nova de Gaia se puede disfrutar de unas vistas increíbles. Al estar en alto hay muchísimos rincones desde los que disfrutar de unas panorámicas espectaculares. Tanto de día como de noche podemos acercarnos a cualquiera de estos sitios y quedarnos minutos contemplando los reflejos de las ciudades en el Río Duero, la excusa perfecta para pararse a descansar después de las subidas ¡de algo tenían que servir tantas cuevas!

La zona de la Sé o catedral

En el Palacio de Cristal. Si llegamos hasta aquí podemos disfrutar de unas vistas increíbles en la terraza del Solar del Vinho de Oporto tomando un vinito.

El Puente de Luis I. Se puede pasar tanto por arriba como por abajo.

Los pubs de la parte más baja de Villa Nova de Gaia. Uno de los placeres más grandes que nos brinda la orilla de Gaia es sentarnos al aire libre a tomar un coctel mientras vemos todo Oporto, ¡no os lo perdáis!

Funicular dos Guindades. Además de práctico el funicular muestra unas vistas estupendas de la ciudad. 1€ aprox.

Jardin do Morro en Villa Nova de Gaia. Una zona verde con unas vistas impresionantes de Oporto. En abril del 2011 se abrió un teleférico para acceder hasta él desde la Plaza Super Bock. El precio es de 9,5€ ida/vuelta. El horario es de 8:30 a 18:00/20:00 (verano/invierno). La estación inicial está en la Estação Baixa (al lado del Mercado Municipal) y llega hasta la Avenida de la República. · *Avenida da Republica. Metro Jardin do Morro*



Desde Villa Nova de Gaia · Desde el parque del Palacio de Cristal

La Sé

Del románico. Lo mejor de la zona de la Catedral y los palacios episcopales, sin duda, son las vistas. Aprovecha después para coger el puente de Luis I por su parte más alta. Las vistas de las zonas de Gaia y Porto son maravillosas. *Rua de Dom Hugo*



La Sé o Catedral

Iglesia de San Nicolás

Se construyó sobre una Ermita existente en el siglo XVI. Se convirtió en Iglesia un siglo después gracias al Obispo Nicolás (de ahí su nombre) Fachada cubierta por azulejos azules.

Iglesia de San Francisco

La única iglesia gótica de Oporto que se conserva hoy en día. Visitar el interior cuesta 3,50 euros pero subir las escaleras es gratis. ¡Las vistas sorprenden! *R. da Bolsa 44*

Palacio de la Bolsa

Este edificio neoclásico se empezó a construir a mediados del s. XIX para albergar la Asociación Comercial de Oporto. Hoy en día su función no ha cambiado mucho y en ella se ubica la Cámara de Comercio e Industria de la Ciudad. *R. Ferreira Borges*

Estación de San Bento

Desde 1916 este edificio ha sido el comienzo y el final de muchos viajes. En el interior sus 20.000 azulejos narran pasajes de la historia portuguesa. Hechos por José Colaço, uno de los mejores pintores del país. *Metro Sao Bento*

Aliados y el Ayuntamiento

Esta avenida de edificios majestuosos recuerda más a París que a Portugal. En un extremo se encuentra el ayuntamiento. Una construcción de comienzos del siglo XX con una torre en el centro de 70 metros. *Avenida Aliados.*



El Ayuntamiento en Aliados

Torre e Iglesia dos Clerigos

La torre barroca de la iglesia dos Clerigos es uno de los símbolos de la ciudad. Con 225 escalones y casi 80 metros de altura es una de las torres más altas de Portugal. Se puede subir a lo más alto y desde arriba las vistas son increíbles. *Rua de São Filipe de Nery 10*



Torre dos Clerigos

Librería Lello e Irmão

La librería más típica de Oporto. Abrió sus puertas en 1869. Más tarde cambió de dueños y el edificio modernista que podemos ver hoy es de comienzos del siglo XX. Lo más destacado en el interior es la escalera de subida a la segunda planta. Aunque parece madera es yeso pintado. También merece la pena mirar al techo y ver la vidriera. Arriba hay un pequeño salón para tomar café. Se ha utilizado como escenario para algunas escenas de Harry Potter. Una visita imprescindible. *R. das Carmelitas 144*



Interior y exterior de la librería Lello

Mercado de Bolhao

Un mercado tradicional portugués lleno de puestos de alimentación, animales y de flores. Pararos en la entrada, hay una pequeña Virgen a la que colocan, a modo de ofrenda, brazos, piernas... de plástico para pedirle que cure determinadas dolencias. es el Oporto más religioso (y supersticioso). *Rua de Fernandes Tomás 214*



Mercado del Bolhao

Las calles del Centro

Llenas de cuestas, las calles del centro hay que pasearlas. En las estrechas ruas que bajan hacia el Duero nos encontramos con la típica vida portuguesa y la ropa tendida en la calle. Por la zona de la estación de San Bento descubriremos edificios singulares, iglesias y tiendas tradicionales donde pararnos. Una recomendación: la Rua das Flores.

Las bodegas de Villa Nova de Gaia

Podemos enfocarlo desde un punto de vista enológico o turístico, pero está claro que visitar las bodegas es obligatorio si estamos en Porto. Más información del vino en la parte de gastronomía.



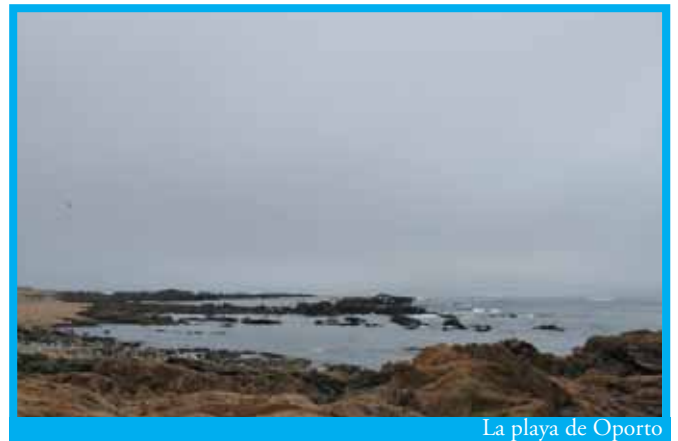
Si tenemos más de dos días

Si disponemos de tiempo o ya hemos visitado alguna vez más Oporto nos podemos alejar de la zona declarada Patrimonio de la Humanidad y conocer un Oporto distinto.

Fundación Serralves. En su interior acoge unos jardines de casi 20 hectáreas, la casa Serralves y el museo de arte contemporáneo. Sólo si nos gusta mucho el arte. *Rua de Serralves 210*

Avenida de Boavista. Uno de los ejes principales de la ciudad. Encontramos en ella la Casa de la Música, uno de los mejores auditorios de Portugal y no muy lejos el estadio Bessa. Si llegamos hasta el final de la Avenida encontramos la freguesía (barrio) Foz de Douro.

Foz de Douro. La zona de la playa de Oporto. Si sobra tiempo nos podemos acercar a este barrio de clase acomodada y dar un paseo por la playa. En esta zona se encuentran además dos fortificaciones, el Fuerte de San Juan y el pequeño castillo del Queijo (queso).



La playa de Oporto

¿CÓMEMOS?

Para subir cuestras hay que alimentarse bien y parece que la gente de Oporto lo sabe y sus platos ayudan. Son calóricos, abundantes y si sabemos elegir el sitio, baratos. Las “tripas à moda do Porto” y la Francesinha son sus recetas más típicas. La primera se come a mediodía y la segunda se suele pedir para cenar o como desayuno después de una juerga.

Las tripas son bastante parecidas a unos callos madrileños, pero con más historia. A principio del siglo XV los portugueses mandaron barcos para conquistar Ceuta. A petición del Infante Don Enrique, el pueblo cedió la carne a los descubridores y ellos se quedaron con las tripas de los animales. Así nace un plato que ha dado nombre al gentilicio de las gentes de Oporto, los tripeiros. Lo que en realidad vas a comer es un guiso de tripas, chorizo, judías... acompañado de un plato de arroz. Que aproveche.

Si eres valiente por la noche puedes atreverte con una francesinha, el fast food particular de esta ciudad. La historia de este plato es más reciente que el de las tripas. Fue en los años 60 del siglo pasado cuando un cocinero portugués que trabajaba en Francia volvió a su tierra y adaptó la receta del “croque mesieur” a los gustos portugueses. Es un sándwich enorme. Dentro tiene un filete de cerdo o ternera, embutido, chorizo, jamón... el pan se gratina con queso y se cubre con una salsa picante hecha de cerveza y tomate. Suele existir la opción de añadir un huevo y acompañarla con patatas. En muchos pubs se puede pedir cuando los restaurantes ya están cerrados.

Por supuesto, también encontramos en Oporto otras recetas portuguesas. El arroz con marisco, los bolinhos de Bacalhau o el bacalhau à Gomes de Sà (receta de Oporto) hay que probarlos. Como entrante las sopas do dia que suelen ofrecerse en todos los restaurantes por uno o dos euros. El caldo verde es la más típica de Oporto.

Hay que acordarse, si no queremos gastar más de lo previsto que los entrantes (quesito, aceitunas, paté de sardina...) y el pan que te ponen a modo de aperitivo en Portugal se cobran.



Tripeiros y comida típica portuguesa variada

¿Dónde comer?

No es caro si evitamos las zonas para “guiris”. La “ribeira” de Porto es turística pero si nos adentramos, alejándonos del puente Luis I, empieza a ser asequible. En Gaia encontramos algunos restaurantes baratos, mirad la carta porque por esta zona los precios varían. Aquí la ventaja es que podemos tomar un vino en una bodega antes de comer. Otra zona más o menos céntrica y barata es la de la universidad. Por la playa hay pescado excelentes.

Unos vinitos

El vino de Porto es muy especial, es lo que se conoce como vino fortificado, es decir, en el proceso de fermentación se le añade brandy. Se empezó a hacer por motivos prácticos ya que de esta manera el vino aguantaba sin estropearse los largos viajes en barco. Lo que aporta el brandy al vino es un sabor más dulce y una graduación más alta.



Una clasificación muy básica sería blanco (white), tinto (red), tinto rubio (ruby) y rubio (tawny) y a la vez estos pueden ser muy dulces, dulces, secos y muy secos. Si queréis más información de los vinos de la región podéis visitar la web del Instituto de vinos del Duero y Oporto <http://www.ivdp.pt/index.asp?idioma=3&>

Las bodegas de Villa Nova de Gaia

Es obligatorio cruzar a Gaia por dos motivos, el primero, las vistas de Oporto y el segundo para visitar las bodegas tanto por dentro como por fuera. Podemos hacer una visita guiada que suele incluir una cata de dos vinos en alguna de ellas, las más famosas son Sándeman, Calem, Ferreira... Desde unos 4€. http://www.sandeman.eu/pdf/en/pdf_vectro_gaia_f.pdf <http://www.calem.pt/>

Solar do Vinho do Porto • Quinta da Macieirinha • Rua de Entre quintas 220

Dentro de la ciudad de Oporto, al lado del Palacio de Cristal se encuentra este local. Tienen una carta enorme para degustar todo tipo de vinos y si se va en grupo y con previa cita organizan catas y comidas. A pesar de estar a un largo paseo de las bodegas de Gaia desde este sitio se sienten cerca. Tiene unas vistas impresionantes al Duero y a las bodegas de la orilla contraria.

A Perola do Bolhao • Rua Formosa 279

Para comprar el vino. Muy cerca del mercado de Bolhao se encuentra A Perola do Bolhao. Su fachada modernista sorprende nada más verla. No es lo único que invita a entrar. El escaparate, lleno de chorizos, conservas, salchichas, quesos portugueses... con etiquetas de precios escritas a mano casi nos obliga a cruzar el umbral. Una vez dentro no decepciona. Aquí puedes comprar todos los productos del escaparate incluido el famoso vino de Oporto. Y todo en un marco excepcional y con mucha historia. Una tienda abierta en 1917 con productos asiáticos. En tiempos de crisis hay que adaptarse así que tras la Segunda Guerra Mundial se reconvirtió en una tienda de ultramarino.



A Perola do Bolhao

El Majestic. Un café de “élite”



Café Majestic. Rua Santa Catalina 112

El café está muy arraigado en la cultura portuguesa, de hecho el consumo de café de un portugués es de unas 360 tazas anuales y en Porto encontramos una de las cafeterías con mayor tradición del país. Abrió sus puertas en 1921 con el nombre de café Élite y se convirtió en lugar de reunión de gente importante. Artistas, políticos e intelectuales acudían al Élite que un año después cambió su nombre por el actual. A su favor hay que decir que fue el primer café en permitir la entrada a las mujeres.

Hoy en día en vez de artistas acuden turistas que prefieren pagar algo más caro el café y disfrutar de un viaje por la historia. En el interior encontramos la misma decoración de entonces: espejos de marcos dorados, mesas de piedra, tazas exclusivas... todo lo necesario para recrear el ambiente de los años 20.

POR LA NOCHE

Tenemos bastantes sitios para elegir. Por un lado la [zona de la universidad](#) tiene bastantes pubs económicos. En [la Ribeira](#) cerca del Ponte de Luis I también hay varios lugares donde tomarse una copa. Otra opción es cruzar a [Villa Nova de Gaia](#). Aquí hay unos cuantos bares con unas terrazas magníficas y si hace bueno podemos disfrutar de unas vistas increíbles a Oporto.

Si no hemos cenado, en muchos de estos sitios podemos comer algo mientras permanecen abierto. Lo más típico, las francesiñas y los chourizos asados.



Tequila Sunrise en Gaia



La ribera de Oporto

MI OPORTO IMPRESCINDIBLE

MOVERSE.

A patita por el centro y si nos cansamos de cuestras siempre podemos aprovechar el funicular dos Guindades o coger el metro. Para ir a la zona de la playa, Foz de Douro... es necesario el transporte público.

COMER

Caldo verde y tripas a moda do Porto a mediodía y francesiña por la noche. Los arroces y platos de bacalao están buenisimos. El pescado en la zona de la playa.

UN VINO DO PORTO

Dos sitios imprescindibles:

- el Solar do Vinho do Porto (cerca Palacio de Cristal) con unas vistas espectaculares y
- las bodegas de Villa Nova de Gaia. La visita a Sandeman por ejemplo son 4€ e incluye 2 vinos.

UN CAFÉ

En el Café Majestic. Es imprescindible entrar aquí y disfrutar del café portugués, está bien bueno.

LA CERVEZA

Sagres o SuperBock son las más portuguesas.

UNA COPA

Un tequila sunrise en Villa Nova de Gaia, en alguna de las terrazas de la ribera (en la Avenida Ramos Pinto). Hay un bar que tiene hasta camas y tumbonas en la terraza. El precio del coctel son unos 6 o 7 €.

LAS MEJORES VISTAS

- La Sé o Catedral
- El Palacio de Cristal
- El puente Luis I tanto por arriba como por abajo.
- Las riberas del Duero

PARA VISITAR

- Las riberas del Duero. Pateadlas bien y fijaros en la orilla de enfrente. En Gaia en la ribera están los barcos de las bodegas que transportaban los barriles de vino.
- El puente Luis I hay que cruzarlo.
- La Sé o Catedral (sobre todo por las vistas)
- El mercado do Bolhao
- La estación de San Bento, fijaros en los azulejos de las entradas.
- La Librería Lello
- La torre dos Clérigos.
- Aliados y el Ayuntamiento
- Palacio de la Bolsa
- La playa y la zona ricachona de Foz do Douro.
- La fundación Serralves si nos gusta el arte contemporaneo.

ALGUNA COSTUMBRE

- Los universitarios tienen un sentimiento de pertenencia a su universidad muy arraigado. Es fácil verlos vestidos con capa y con insignias de su facultad. También muchas asociaciones musicales. En septiembre o así es época de novatadas y lo más normal es que nos los encontremos por la calle con las capas negras.
- Fijaros que la costumbre portuguesa de tender la ropa hacia la calle se mantiene incluso en las calles más centricas.

MI MAPA EN GOOGLE MAPS